



Rapport annuel
2006 / 2007





Mission

La Place des Arts occupe une place primordiale sur la scène québécoise et montréalaise. Elle est non seulement aux premières loges du développement des arts de la scène d'ici et de l'ouverture du Québec à la réalité artistique mondiale, mais elle en est un des principaux acteurs. Depuis plus de quatre décennies, son parcours est éloquent, riche en événements et découvertes. :: Organisme public au service de tous les Québécois, la Société de la Place des Arts est vouée à la diffusion des arts de la scène. Elle administre cinq salles de spectacles à Montréal ainsi que l'Amphithéâtre de Lanaudière. Lieu de résidence d'organismes artistiques majeurs, la Place des Arts favorise l'accessibilité aux diverses formes d'arts de la scène et fait la promotion de la vie artistique et culturelle du Québec. :: Pour la réalisation de sa mission de diffusion, la Société accueille, produit ou coproduit des œuvres artistiques du Québec et de l'étranger, organise des activités visant la sensibilisation et l'accroissement du public, offre des services particuliers et des équipements techniques spécialisés aux organismes artistiques et aux producteurs et, enfin, conclut des ententes de diffusion avec divers partenaires.

03	MESSAGE DU PRÉSIDENT
04	CONSEIL D'ADMINISTRATION ET DIRECTION DE LA PLACE DES ARTS
06	BILAN DES ACTIVITÉS
14	STATISTIQUES
17	CALENDRIER DES ACTIVITÉS

22	EXIGENCES LÉGISLATIVES ET RÉGLEMENTAIRES
24	RÉSULTATS FINANCIERS
26	ÉTATS FINANCIERS
39	COMPAGNIES RÉSIDANTES, PRODUCTEURS, COMMANDITAIRES ET ANNONCEURS

Lettre à la ministre de la Culture, des Communications et de la Condition féminine

Société de la Place des Arts de Montréal

Montréal, le 20 décembre 2007

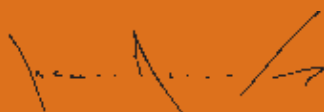
Madame Christine St-Pierre
Ministre de la Culture, des Communications
et de la Condition féminine
225, boulevard Grande Allée Est
Bloc A, 1^{er} étage
Québec (Québec) G1R 5G5

Madame la Ministre,

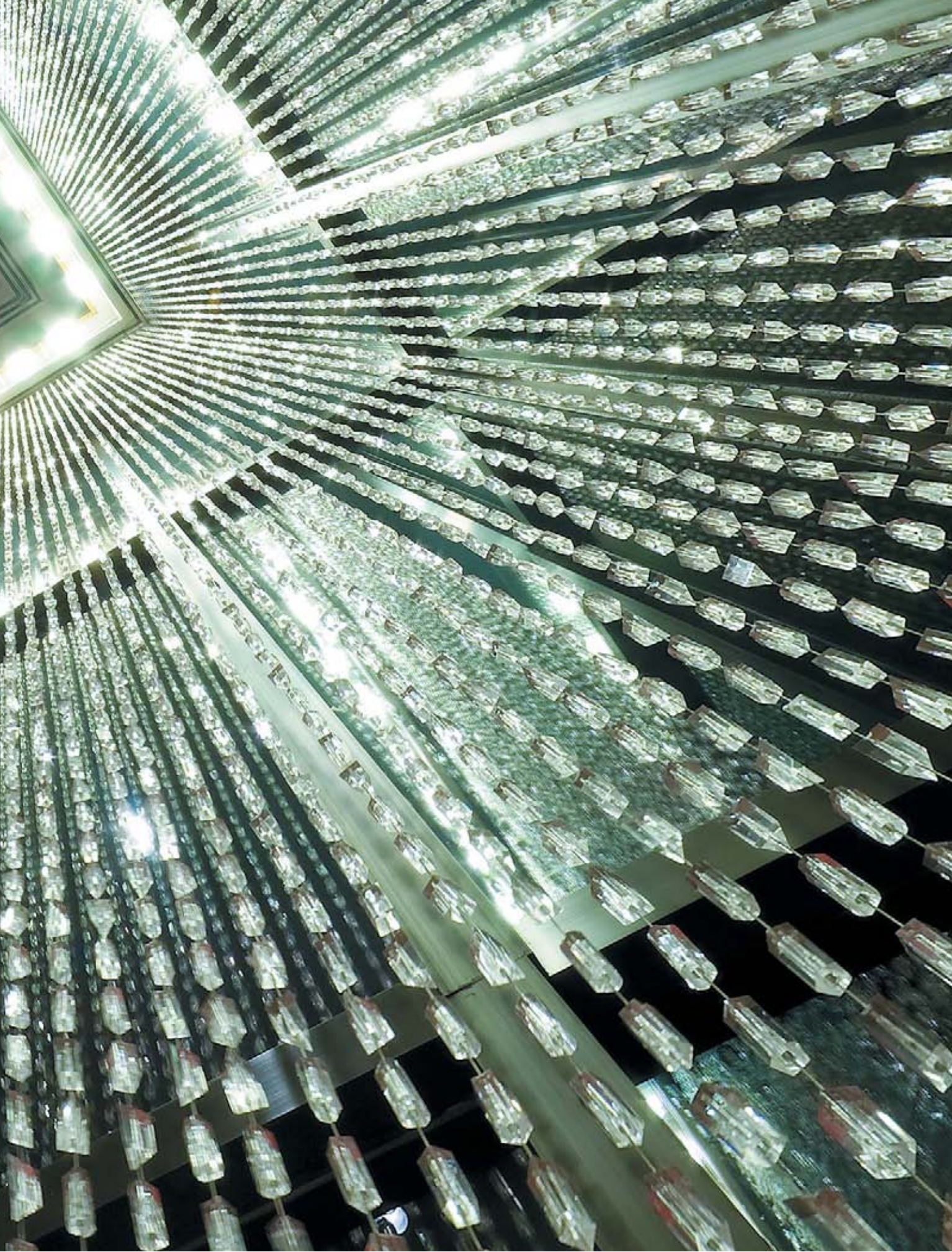
Conformément à l'article 27 de la loi régissant la Société de la Place des Arts de Montréal, j'ai le plaisir de vous présenter, au nom des membres de la Société, le rapport annuel ainsi que les états financiers de l'exercice qui s'est terminé le 31 août 2007.

Veillez agréer, Madame la Ministre, l'expression de mes sentiments distingués.

Le président,

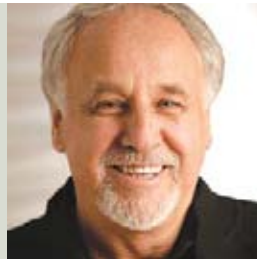


François Macerola



Micheline Beauchemin, détail de Rideau de lumières, couleurs du temps, réflexion en 2000. / Photo : Jean-Guy Bergeron

message du président



François Macerola
Président du conseil
d'administration

La Place des Arts a relevé avec succès les défis qu'elle s'était lancée l'an dernier. La saison artistique 2006-2007 a connu non seulement une croissance du nombre de spectacles et de spectateurs, mais aussi, ce qui est remarquable, une augmentation du taux d'assistance moyen. Ces résultats reflètent la qualité et la diversité de la programmation au moment où nous nous mobilisons pour mener à bien d'autres projets majeurs : la construction de la nouvelle salle de concert, la transformation du Hall des Pas perdus, l'intégration au Quartier des spectacles et la mise sur pied de la Fondation de la Place des Arts.

Au cours de la dernière année, la Place des Arts a contribué aux travaux préparatoires de construction d'une nouvelle salle de concert sur son site en mode partenariat public-privé. Elle a travaillé à l'établissement de paramètres visant notamment à maintenir l'intégrité de sa valeur architecturale et à s'assurer que cet équipement corresponde aux standards et aux attentes de l'Orchestre symphonique de Montréal (OSM) et de la communauté musicale. La Place des Arts veut aussi que la nouvelle salle s'intègre harmonieusement à la dynamique du complexe et que le mode de gestion garantisse le développement des compagnies résidentes, des producteurs et diffuseurs d'ici et d'ailleurs de même que l'occupation des festivals qui élisent domicile sur l'Esplanade durant la période estivale.

En tant que mandataire du gouvernement pour opérer des équipements publics de diffusion des arts de la scène, la Place des Arts considère qu'il relève de sa mission de diffuseur d'assurer une utilisation optimale des équipements culturels dans une perspective d'accessibilité, la plus large possible, à l'ensemble des formations artistiques de toute discipline. La gestion d'équipements publics implique des arbitrages effectués dans la neutralité et le respect des diverses dynamiques artistiques. En gérant six scènes, 8 000 fauteuils et une programmation de 1 000 spectacles, la Place des Arts a développé un savoir-faire et une expertise uniques au Canada. Au service de la communauté artistique et du public depuis plus de 40 ans, la Société a fait savoir à l'Agence des partenariats public-privé du Québec qu'elle se considère le partenaire naturel pour assurer la gestion culturelle de la nouvelle salle en respectant la présence de l'OSM tout en favorisant l'accès de la communauté à cet équipement.

En réaménageant en profondeur l'actuel Hall des Pas perdus, la Place des Arts entend donner accès au public à une agora intérieure adaptée à notre situation nordique. Au cœur même du Quartier des spectacles, directement accessible par le métro et menant à toutes les salles, le Grand Foyer culturel de la Place des Arts sera un lieu entièrement dédié à la culture où l'animation sera omniprésente. Le concept préliminaire présenté par le scénographe Luc Plamondon comprend la création d'une entrée clairement identifiable, de zones d'animation, d'expositions, de

mise en valeur des œuvres d'art, de murs multimédias, d'une billetterie dans l'axe de la nouvelle salle et d'espaces de détente par l'ajout d'un café-bistro et d'un restaurant. La première phase de ce projet a reçu un soutien spécial de 3,4 millions accordé par la ministre de la Culture et des Communications, madame Line Beauchamp. Compte tenu du développement du Quartier des spectacles qui fait l'objet d'un Plan particulier d'urbanisme financé par les trois ordres de gouvernement, la Société espère obtenir un financement complémentaire pour que ce magnifique projet se réalise dans son intégralité. Partenaire majeur du Quartier des spectacles, la Place des Arts offre toute sa collaboration à la mise en œuvre de ce plan de revitalisation du centre-ville pour faire de Montréal une métropole culturelle.

La Fondation de la Place des Arts a été mise sur pied afin d'appuyer financièrement, grâce aux fonds recueillis auprès du secteur privé, les projets et activités qui s'inscrivent dans la mission de la Place des Arts. Elle contribuera ainsi à la réalisation de projets d'éducation artistique, à la sensibilisation de nouveaux publics, particulièrement les jeunes et les communautés culturelles. Elle soutiendra plus particulièrement les activités gratuites de rapprochement entre les arts et la communauté qui se dérouleront dans le Grand Foyer culturel.

La Place des Arts bénéficie d'une relation privilégiée avec ses quatre compagnies résidentes. Je remercie les dirigeants de l'Orchestre symphonique de Montréal, de l'Opéra de Montréal, des Grands Ballets Canadiens de Montréal et de la Compagnie Jean Duceppe pour avoir, de nouveau cette année, participé au Forum des résidents, lieu de réflexion sur nos enjeux communs. La qualité de leurs productions constitue un apport de premier plan à la programmation de la Place des Arts, le plus important diffuseur des arts de la scène au Québec.

Le conseil d'administration tient à souligner la qualité du travail de Marie Lavigne, dont il a renouvelé le mandat à titre de directrice générale, qui a contribué à l'atteinte des résultats de la Société au cours de la saison 2006-2007. Un grand merci à ses proches collaborateurs, particulièrement à M^{me} Geneviève Pichet, secrétaire du conseil, ainsi qu'à tout le personnel de la Place des Arts pour leur indispensable participation. Je profite de l'occasion pour remercier mes collègues du conseil d'administration : d'abord les trois administrateurs qui ont vu leur mandat venir à échéance et qui ont quitté le conseil, soit Nathalie Chalifour, Louisiane Gauthier et E. Noël Spinelli, puis ceux qui poursuivent pour un nouveau mandat soit Michel Tourangeau, Margie Gillis, Jean Laurin et Louise Sicuro ainsi que les quatre nouveaux membres qui se sont joints à nous, Sylvie Chagnon, Frédérique Cardinal, Rachel H. Renaud et Denis Piché. Leur expertise dans leur domaine respectif jumelé à leur travail bénévole exemplaire ont permis de concrétiser les grands dossiers de cette année.

Conseil d'administration



Président

François Macerola est producteur exécutif au Cirque du Soleil après avoir été, pendant trois ans, vice-président, Affaires juridiques et commerciales du Cirque. Il a œuvré pendant de nombreuses années dans le domaine du cinéma et de la télévision ayant notamment assuré la direction de Téléfilm Canada et de l'Office national du film du Canada. Il a mené de nombreuses études et participé à l'élaboration de politiques dans ce domaine pour le compte des gouvernements du Québec, du Canada et de la Chine. Il a également agi comme expert-conseil pour des entreprises privées de ce secteur d'activité.



Vice-président

Michel Tourangeau est avocat associé du cabinet Marchand Melançon Forget où il pratique le droit commercial, corporatif et immobilier. Très impliqué au sein de la communauté des affaires, il est président de la Chambre de commerce et d'industrie de l'Est de l'Île de Montréal, président de la Caisse populaire Desjardins de Mercier-Rosemont, vice-président de Desjardins Gestion d'actifs et membre de la Corporation de développement économique de l'Est. Il est vice-président de la Fondation de l'Hôpital Louis-H. Lafontaine.



Membres

Frédérique Cardinal est directrice principale, Partenariats corporatifs, chez TELUS. Précédemment, elle était directrice du développement financier de Leucan. Avant de se joindre à cette organisation, elle a œuvré pendant 20 ans au sein des équipes de communications, de marketing et des relations communautaires du Club de hockey Canadien. Elle a joué un rôle déterminant dans la mise sur pied et le développement de la Fondation des Canadiens pour l'enfance.



Sylvie Chagnon est étroitement liée à la gestion des dons corporatifs de Lallemand inc. Elle est membre du conseil d'administration et présidente du comité de développement du Musée McCord et fut associée aux Grands Ballets Canadiens de Montréal en tant que membre du conseil d'administration et présidente des Amis des Grands. Elle a siégé au conseil de la Fondation du cancer du sein de Montréal et est cofondatrice du programme Sérénité. Elle a participé activement à d'importantes levées de fonds pour ces organismes.



Margie Gillis est une danseuse et chorégraphe reconnue mondialement. Directrice générale et artistique de la Fondation de danse Margie Gillis, elle a créé de nombreuses œuvres chorégraphiques et présenté des spectacles en Europe, au Moyen-Orient et en Amérique. On lui décerna le titre honorifique d'ambassadrice culturelle pour le Canada et le Québec. Pour ses réalisations exceptionnelles comme interprète et chorégraphe, elle a été décorée de l'Ordre du Canada et a obtenu de nombreux prix et bourses.



Jean Laurin est président et chef de la direction de GVA Devencore - Montréal. Il siège au comité exécutif et au conseil d'administration de GVA Worldwide, un des plus importants partenariats indépendants de firmes-conseils en immobilier. Il est membre de la World Presidents' Organization. Fort engagé dans sa communauté, il est président de la Fondation de la Chambre de commerce du Montréal métropolitain, président de la Fondation de l'Hôpital Maisonneuve-Rosemont et membre du comité exécutif de la Fondation de l'Université du Québec à Montréal.



Denis Piché est vice-président et administrateur, conseiller en placement chez RBC Dominion valeurs mobilières. Il est Fellow de l'Institut canadien des valeurs mobilières. Il a siégé, à divers titres, à de nombreux conseils d'administration dont ceux de l'Hôpital Cité-de-la-Santé de Laval, de la Fondation des Maladies du Cœur région des Moulins, de la Fédération du Club des Initiés du Québec. Il est membre du conseil d'administration de la Fondation du Collège Regina Assumpta et est fortement impliqué dans différentes organisations caritatives et communautaires.



Rachel H. Renaud est directrice principale de la Fondation Roasters. Elle consacre une partie importante de ses activités à sensibiliser les individus, les gens d'affaires, les fondations et les gouvernements à l'importance de la philanthropie et à ses répercussions sur la communauté. Elle est membre du conseil d'administration de la Fondation de l'Hôpital St. Mary, de la Fondation Toujours ensemble et de la Fondation de l'Hôpital Sainte-Justine. Elle est membre de la Entrepreneurs' Organization.



Louise Sicuro est présidente-directrice générale de Culture pour tous et l'âme dirigeante des Journées de la culture depuis la création de cette organisation. Elle est membre du comité exécutif de Culture Montréal de même que de la Conférence régionale des élus de Montréal. Elle a dirigé le service des relations avec les municipalités du Conseil des arts de la Communauté urbaine de Montréal et a initié et mis en place les activités de diffusion culturelle de la Ville de Saint-Léonard.

Activités du conseil d'administration

La Société de la Place des Arts de Montréal est une société d'État relevant du ministère de la Culture, des Communications et de la Condition féminine du Québec. Ses affaires sont administrées par un conseil composé de neuf membres, dont un président, nommés par le gouvernement. Ces nominations font suite à une consultation auprès de la Ville de Montréal et d'organismes socio-économiques et culturels à vocation nationale et régionale.

Au cours de l'exercice 2006-2007, le conseil d'administration a tenu six réunions. La présence des membres a été assidue assurant le quorum à toutes les réunions. Le comité exécutif a tenu neuf réunions et a exercé les pouvoirs de gestion administrative du conseil entre ses séances.

Le comité de vérification et des finances a tenu trois réunions. Son mandat consiste notamment à examiner les états financiers vérifiés, le rapport annuel et les autres rapports financiers de la Société pour recommandation au conseil. Il a aussi le mandat d'examiner des travaux de vérification interne.

Le conseil s'est également doté d'un comité-conseil de la salle de concert chargé de suivre l'évolution du projet de construction d'une nouvelle salle sur le site de la Place des Arts. Le comité d'aménagement et des équipements et le comité de programmation ont été fusionnés pour former le comité de planification et de développement. Ce comité a la responsabilité de deux grands dossiers : la planification stratégique et le plan triennal des immobilisations. Le comité-conseil de la salle de concert s'est réuni à trois reprises et le comité de planification a tenu une rencontre au cours de l'année.

Les membres du conseil d'administration de la Société de la Place des Arts de Montréal ont agi également comme membres du conseil d'administration de la Fondation de la Place des Arts pour sa première année d'existence. Il y a eu cinq réunions de la Fondation durant le présent exercice.

Le président du conseil de la Société est membre d'office de tous les comités et les membres du conseil, outre les séances du conseil, participent aux travaux d'un ou deux comités de façon soutenue. Au total, incluant les réunions du conseil et des divers comités et les réunions de la Fondation, les membres ont siégé à 28 reprises au cours de la dernière année. Les membres du conseil agissent tous bénévolement.

Comités du conseil d'administration

Le comité exécutif

François Macerola, Michel Tourangeau, Jean Laurin et Rachel H. Renaud (membre *ad hoc* depuis février 2007)

Le comité de planification stratégique

Louise Sicuro, Margie Gillis et Frédérique Cardinal

Le comité de vérification

Denis Piché, Sylvie Chagnon, Frédérique Cardinal et Michel Tourangeau (membre *ad hoc*)

Le comité-conseil de la salle de concert

François Macerola, Michel Tourangeau et Jean Laurin

Direction de la Place des Arts

Membres de la direction

Marie Lavigne, directrice générale

Michel Gagnon, directeur de la programmation

Michel Grégoire, directeur des finances et des services administratifs

Monique Lacas, directrice des services à la clientèle

Denise Melillo, directrice de la planification et du développement

Geneviève Pichet, secrétaire générale et conseillère juridique

Yvon Richard, directeur de la gestion des édifices (depuis mars 2007)

Danielle Saint-Denis, directrice des communications et du marketing

Ghislaine Soucy, directrice de la billetterie et directrice adjointe des services à la clientèle

bilan des activités

Marie Lavigne
Directrice générale



Le bilan des activités de l'année présente le résultat de nos actions en fonction du plan stratégique 2005-2008. Les six axes du plan sont les suivants : être un acteur majeur de la diffusion des arts de la scène // promouvoir la culture en synergie avec les forces vives du milieu culturel // mieux servir le public et les spectateurs // accroître et diversifier les sources de financement // s'assurer d'une intégration harmonieuse de la nouvelle salle de concert au complexe culturel // optimiser la gestion interne et la gouvernance.

Être un acteur majeur de la diffusion des arts de la scène

La Place des Arts joue un rôle de premier plan dans le développement culturel du Québec. Sa programmation est le reflet de l'expression artistique dans toute sa diversité. Elle favorise l'accessibilité aux différentes formes d'arts de la scène, qu'il s'agisse d'œuvres de répertoire, de spectacles grand public ou de créations.

La saison artistique 2006-2007 a été une grande année avec la présentation de 1 019 spectacles et événements privés dans les différentes salles de la Place des Arts. Le public a lui aussi connu une grande progression : si en 2005-2006, 793 679 personnes avaient assisté à une représentation à la Place des Arts, en 2006-2007 le nombre de spectateurs passait à 898 242, soit une augmentation de 13 %. La croissance du nombre de spectateurs est attribuable à la fois au nombre accru de représentations et à un accroissement du taux d'assistance moyen qui est passé de 73 % à 79 %. À la programmation des cinq salles de la Place des Arts s'ajoutent les concerts d'été de l'Amphithéâtre de Lanaudière qui a connu une grande saison de musique classique avec le programme exceptionnel du trentième anniversaire du Festival de Lanaudière : 50 408 mélomanes étaient au rendez-vous.

Compagnies résidentes

La Place des Arts est le lieu de résidence d'organismes artistiques majeurs : l'Orchestre symphonique de Montréal, la Compagnie Jean Duceppe, Les Grands Ballets Canadiens de Montréal et l'Opéra de Montréal.

Dans le but de favoriser la synergie entre les compagnies résidentes et la Place des Arts, le Forum des résidents, un comité composé des présidents et des directeurs généraux des compagnies résidentes et de la Place des Arts, s'est réuni à nouveau cette année pour examiner des enjeux communs tel le développement de stratégies de renouvellement des publics.



1. Kent Nagano et l'Orchestre symphonique de Montréal / Photo : Kasskara photographie de Montréal
2. Kent Nagano – Orchestre symphonique de Montréal / Photo : Kasskara photographie de Montréal
3. Soirée d'ouverture, La Neuvième de Beethoven – Orchestre symphonique de Montréal / Photo : Allen McIntosh

Au cours de 2006-2007, l'achalandage généré par les spectacles et concerts des compagnies résidentes s'est maintenu au même niveau que l'année dernière, soit à 49 % du total des spectateurs. Les 336 spectacles et concerts donnés par les résidents représentent le tiers de la totalité des représentations offertes dans les cinq salles de la Place des Arts.

L'Orchestre symphonique de Montréal (OSM) a lancé sa 73^e saison en accueillant Kent Nagano à titre de directeur musical. Son entrée a été fulgurante avec la *Neuvième* de Beethoven, jumelée à une diffusion simultanée à la fois sur l'Esplanade de la Place des Arts, à la télévision de Radio-Canada et sur les ondes d'Espace musique. Cet événement a connu un écho médiatique extraordinaire et a suscité l'engouement du grand public.

La saison de l'OSM a continué sur cette lancée en attirant de très nombreux amateurs de musique, particulièrement à chaque présence au pupitre de maestro Kent Nagano. Des contes mythiques, rarement interprétés en concert, tels que *Gurrelieder* en novembre et *Tristan und Isolde* en février, ont été très bien reçus. À l'occasion du temps des fêtes, l'OSM a fait appel à la soprano Renée Fleming pour offrir, entre autres, des extraits du *Messie* de Handel et de l'*Oratorio de Noël* de Bach. En janvier, l'Orchestre symphonique de Montréal a lancé son Prix international de composition afin de contribuer activement au renouvellement du répertoire symphonique. En avril, l'OSM a accueilli le Toronto Symphony Orchestra, qui célébrait sa 85^e saison en tournée en compagnie de la violoniste canadienne Leila Josefowicz pour l'interprétation du *Premier Concerto* de Prokofiev. En clôture de la série Les Soirées Signature, en mai, la direction par Kent Nagano de la *Symphonie n° 2 « Résurrection »* de Mahler, considérée comme l'une des œuvres les plus colossales du répertoire pour orchestre avec plus de 200 musiciens et chanteurs sur scène, a su émouvoir le public. En 2006-2007, l'Orchestre symphonique de Montréal a présenté à la Place des Arts 82 concerts incluant le Festival Mozart Plus présenté pour la première fois à la Salle Wilfrid-Pelletier plutôt qu'à la basilique Notre-Dame.

La Compagnie Jean Duceppe (CJD) a encore une fois présenté une programmation riche et diversifiée : auteurs américain, britannique, russe et québécois, pièces de répertoire et œuvres contemporaines, une création, metteurs en scène audacieux et comédiens phares ont contribué à attirer un public de près de 110 000 spectateurs.

Pour inaugurer la saison de la Compagnie Jean Duceppe, le metteur en scène Daniel Roussel a fait appel à Béatrice Picard afin de camper sa *Très chère Mathilde*. Avec ses 60 ans de carrière, la comédienne a démontré lors de la première qu'elle est une véritable cure de jouvence, dans son rôle comme au quotidien. Par la suite, *Le dernier don Juan* de Neil Simon, auteur passé maître dans l'art d'écrire des comédies, a su toucher directement le cœur et l'âme des spectateurs lors de ses 36 représentations. La Compagnie Jean Duceppe s'est associée au Théâtre du Nouveau Monde (TNM) dans une collaboration née d'une idée originale d'Yves Desgagnés pour créer une véritable troupe Tchekhov, c'est-à-dire un même metteur en scène pour une même équipe d'acteurs et de concepteurs afin de présenter *Oncle Vania* à la CJD et *La Mouette* au TNM. Né pour jouer Tchekhov, c'est Michel Dumont qui interprétait Vania. Cette relecture d'Yves Desgagnés a su prouver l'intemporalité d'une œuvre écrite il y a plus de cent ans. La pièce *Là* du dramaturge québécois Serge Boucher, présentée en première montréalaise, a plu aux critiques avec sa profondeur humaine émouvante dans une mise en scène de René Richard Cyr. Enfin, *La Leçon d'histoire* d'Alan Bennett, qui connaît un succès retentissant depuis sa

création en 2004, a secoué les préjugés et questionné l'éducation, la performance, l'art et le théâtre de la vie, dans une mise en scène signée Serge Denoncourt.

En ouverture de sa 50^e saison, Les Grands Ballets Canadiens de Montréal (GBCM) reprenaient *Roméo et Juliette* du chorégraphe français Jean-Christophe Maillot, ballet qui avait triomphé en 2004. En novembre, Les GBCM recevaient le Royal Winnipeg Ballet du Canada avec *Le Messie*. Continuant la tradition pour une 43^e année consécutive, Les Grands Ballets Canadiens de Montréal ont donné 16 représentations du célèbre ballet *Casse-Noisette* dont l'assistance a connu une croissance significative. Le 26 décembre, danseurs et spectateurs ont appris une bien triste nouvelle... le décès du chorégraphe émérite Fernand Nault, à la veille de son 86^e anniversaire de naissance, à qui l'on doit cette magnifique production. La compagnie a également offert du ballet contemporain en présentant des œuvres du Alvin Ailey American Dance Theater, une création du chorégraphe Shen Wei et deux œuvres commandées au chorégraphe italien Mauro Bigonzetti.

La compagnie clôturait sa saison en rendant hommage à sa danseuse étoile Anik Bissonnette qui illumina la scène de sa grâce pour une dernière fois.

L'atelier chorégraphique des danseurs des GBCM a été présenté dans le cadre de la Série Cinquième Salle en juin. Cet événement gratuit, comme à chaque année, a été très couru et apprécié des jeunes amateurs de ballet contemporain.

Tout comme l'année dernière, l'Opéra de Montréal (OdM) a présenté une programmation réduite de quatre productions (au lieu de six) pour un total de 20 représentations. La saison 2006-2007 a consacré l'arrivée de Pierre Dufour à titre de directeur général de l'Opéra de Montréal où il œuvrait comme directeur de production. Les efforts qu'il a orchestrés pour assurer l'amélioration de la situation financière tout en maintenant un haut calibre artistique ont porté ses fruits : l'assistance aux spectacles a augmenté et l'Opéra a maintenu ses activités de démocratisation auprès du jeune public et de la population en général.

Pour le coup d'envoi de la 27^e saison, l'Opéra de Montréal a proposé un programme double composé de deux des trois opéras du *Triptyque* de Puccini : *Il tabarro*, une première à l'Opéra de Montréal, et *Suor Angelica*. Deux étoiles québécoises y ont tenu des rôles principaux : Marc Hervieux dans le rôle de l'amant Luigi et Marie-Josée Lord incarnait sœur Angélique. La saison s'est poursuivie avec des classiques des répertoires italien et français, *La traviata* de Verdi et *Lakmé* de Delibes, deux histoires indémodables d'amour interdit. L'opéra *La traviata* a été servi dans un écrin neuf du metteur en scène Jacques Leblanc. *Lakmé* a été offert dans une coproduction de l'Opéra de Montréal et de Opera Australia, qui marquait la première présence en Amérique du Nord de cette importante maison lyrique. La saison s'est terminée avec le grand retour de *Don Giovanni*, le libertin légendaire de Mozart, revisité par le metteur en scène René Richard Cyr, qui réalisait sa première mise en scène pour l'OdM. Cet opéra était accompagné par l'orchestre Les Violons du Roy sous la direction de Bernard Labadie. Le traditionnel Gala de l'Opéra qui en était à sa onzième édition en 2006 a été l'occasion de rendre hommage à une personnalité, la mezzo-soprano Fernande Chiochio, par son intronisation au Panthéon canadien de l'art lyrique.

Promouvoir la culture en synergie avec les forces vives du milieu culturel

Résidences d'artistes

Désigné artiste en résidence pour une durée de trois ans au départ, Paul-André Fortier s'est vu accorder une prolongation jusqu'au printemps 2007 afin de réaliser un ambitieux projet itinérant. Danser 30 minutes par jour pendant 30 jours, dans un endroit public extérieur inusité, dans cinq villes différentes et sur trois continents; voilà l'essence du défi *Solo 30 x 30*, coproduit par la Place des Arts, qu'il a relevé avec succès. À titre d'artiste en résidence, il a assumé à nouveau diverses activités d'animation, dans le cadre de la Nuit blanche et des Journées de la culture, et a contribué à la programmation de la Série Cinquième Salle par la présentation du *Solo 1 X 60*, une chorégraphie qui avait été créée à l'été 2006 au Yamaguchi Center for Arts and Media au Japon.

Paul-André Fortier a passé le flambeau aux danseurs Anne Plamondon et Victor Quijada. Ceux-ci ont développé un style inclassable tellement innovateur que leur candidature s'est imposée d'elle-même. Fondateur du groupe Rubberbandance, Victor Quijada est né à Los Angeles de parents mexicains et a d'abord pratiqué le *break dance* dans les bars avant d'ouvrir ses horizons esthétiques grâce à une formation en danse classique et à un passage aux Grands Ballets Canadiens de Montréal. La fusion du *hip hop* et de la danse contemporaine de ses débuts a maintenant cédé la place à un style à part entière. Cette résidence, d'une durée de deux ans, tombe à point pour ces deux jeunes artistes qui récoltent des éloges partout où ils passent.

En plus d'accueillir des artistes en résidence sur plusieurs années à la Cinquième Salle, la Place des Arts soutient la création artistique, de façon ponctuelle, dans différentes disciplines en offrant, gratuitement, des lieux et des équipements à des concepteurs pour le temps d'une ou plusieurs étapes de leur processus de création. Ces résidences sont liées à des projets de diffusion de la Place des Arts. C'est ainsi que La La La Human Steps et O Vertigo ont profité de résidences au Théâtre Maisonnette, respectivement pour *Amjad* et *Étude # 3 pour cordes et poulies*. Notons que la résidence offerte à La La La Human Steps a permis pour la première fois à cette compagnie de renommée internationale de présenter une création en première au pays (au Centre national des Arts à Ottawa et à Montréal, à la Place des Arts) avant d'entreprendre une tournée mondiale. Les Ballets C. de la B. pour *Import / Export* de même que Michel Lemieux et Victor Pilon de 4D art pour *Norman* (Hommage à Norman McLaren) ont utilisé la scène de la Cinquième Salle pour des projets de résidence et de coproduction avec la Place des Arts.

Enfin, la salle de répétitions G a été complètement mise à niveau afin de permettre aux artistes en résidence à la Place des Arts de développer des projets dans différentes disciplines artistiques. Véritable incubateur de créations, cette salle possède des équipements d'éclairage, de sonorisation, de vidéo et un plancher résilient. Cette salle rénovée a été inaugurée par les créateurs Michel Lemieux et Victor Pilon de 4D art.

Au total, ces résidences d'artistes représentent 287 jours d'utilisation des équipements de la Place des Arts à des fins de soutien à la création artistique.

Activités de diffusion de la Place des Arts dans les grandes salles

Cette saison marquait pour la Place des Arts la reprise de ses fonctions de présentateur dans les grandes salles.

Trois productions ont pris l'affiche à la Salle Wilfrid-Pelletier et au Théâtre Maisonnette : un spectacle jeune public, *Harmonie* du Théâtre de la Dame de Cœur, un spectacle grand public et exotique, *Kodo, les tambours du Japon* et finalement la dernière création du chorégraphe Édouard Lock, *Amjad*, avec sa troupe La La La Human Steps, à la suite de la résidence offerte par la Place des Arts.

Activités d'animation

La Place des Arts prend part à plusieurs activités d'animation qui s'inscrivent dans la programmation d'événements culturels majeurs du Québec et de Montréal. Ces activités visent la démocratisation de l'art et de la culture auprès du grand public et favorisent une plus grande accessibilité à des lieux de diffusion aux artistes de la relève.

S'inspirant du slogan de la 10^e édition des Journées de la culture, c'est sous le thème *Tout doit être vu... à la Place des Arts* que celle-ci a ouvert ses coulisses, ses salles de spectacles et de répétitions les 29, 30 septembre et 1^{er} octobre 2006. La journée du vendredi, consacrée aux groupes scolaires, a permis à 1 000 enfants de 10 à 12 ans d'aborder les arts de la scène de façon interactive au moyen d'une douzaine d'activités. Quelque 600 écoliers ont expérimenté les bases de la rythmique au cours de l'atelier de percussion. Durant la fin de semaine, en collaboration avec toutes les compagnies résidentes et pas moins de 100 artistes de multiples disciplines, la Place des Arts a offert 27 activités gratuites. Soulignons la première participation à cet événement, en nos murs, des Grands Ballets Canadiens de Montréal qui ont connu un succès indéniable avec une classe de ballet. À l'extérieur, sur l'Esplanade, le groupe Habana Café a attiré une foule d'environ 900 personnes. De plus, la Cinquième Salle était l'hôte de l'événement soulignant le 10^e anniversaire des Journées de la culture réunissant pour l'occasion dix chœurs de différentes origines culturelles. Le bilan de l'édition 2006 des Journées de la culture à la Place des Arts s'élève à 7 045 participations à l'une ou l'autre des activités.

Pour une troisième année, la Place des Arts a été le programmeur principal de la Nuit blanche, l'événement de clôture du Festival Montréal en lumière, avec huit activités nocturnes, toutes gratuites. S'efforçant de laisser une grande place à la relève, cet événement a permis à 12 440 noctambules de bénéficier d'activités des plus éclectiques en nos murs : musique, danse, arts visuels, métiers d'art, installations interactives, improvisation et chanson.

À l'occasion de la Journée internationale de la danse le 29 avril, la Place des Arts s'est jointe au Regroupement québécois de la danse (RQD) pour offrir plusieurs activités gratuites sous le thème *Pas de danse, pas de vie!* Cet événement de sensibilisation a permis de faire découvrir au grand public, de façon intime, les multiples facettes de la danse. L'ensemble des activités offertes à la Place des Arts ont attiré plus de 1 750 personnes. Les plus populaires ont été la répétition publique suivie d'une discussion en compagnie de José Navas et d'Anik Bissonnette et la *Danse ouverte*, animée par Margie Gillis, directrice générale et artistique de la Fondation de danse Margie Gillis et membre du conseil d'administration de la Place des Arts.

Œuvre d'art éphémère

La Place des Arts a créé en 2002 le concours *Œuvre d'art éphémère*. Celui-ci concrétise son rôle de soutien auprès des artistes en arts visuels. Depuis, chaque année, un créateur se voit confier le mandat d'installer une œuvre dans le bassin de l'Esplanade, profitant ainsi tout l'été de l'importante visibilité de ce lieu très fréquenté durant la saison des festivals. Lauréat de la cinquième édition du concours, Francis Montillaud a invité le public à « Se mettre au vert », comme le rapporte le titre de son œuvre. Ce concept rafraîchissant est né du désir de l'artiste de transposer le climat paisible de la nature en plein centre-ville de Montréal, de créer une oasis de paix au cœur d'un quartier en constante agitation.

Réseautage international

Par ailleurs, la Place des Arts a accueilli le réseau international des arts du spectacle Informal European Theatre Meeting (IETM). Cet important rassemblement international de diffuseurs de spectacles a eu lieu à Montréal du 30 mai au 3 juin. L'équipe IETM Montréal a choisi d'installer son lieu d'inscription et de rassemblement pour ses 500 délégués à la Place des Arts. L'événement se situait parallèlement au Festival TransAmériques.

Séries de la Place des Arts

La Série Cinquième Salle a grandement contribué, à l'échelle nationale et internationale, à réaffirmer le statut de la Place des Arts en tant que diffuseur d'œuvres novatrices. Le succès de presse de la Série a d'ailleurs incité des institutions à vouloir s'y greffer tels l'Atelier des danseurs des GBCM et le Festival TransAmériques. La Cinquième Salle constitue un lieu de choix pour l'accueil d'artistes émergents ou renommés et pour la présentation de créations. La programmation de la quatrième saison de la Série Cinquième Salle a enchaîné, de novembre à juin, cinq spectacles de compagnies d'ici et d'ailleurs qui avaient en commun une envergure internationale. La Série s'est ouverte avec *Import / Export*, une première mondiale des Ballets C. de la B., en coproduction avec la Place des Arts, fruit du prolongement d'une collaboration enthousiaste entre le chorégraphe Koen Augustijnen, l'alto masculin Steve Dugardín et le compositeur Guy Van Nueten. L'artiste en résidence Paul-André Fortier prenait le relais en décembre avec *Solo 1 X 60*. Cette chorégraphie établissait un jeu complexe de compllicités entre mouvement, image et musique pour proposer un nouveau regard sur l'homme dans la cité. Malheureusement, le spectacle de l'artiste Peggy Baker a dû être annulé à cause d'une blessure de la chorégraphe et danseuse. Ce spectacle très attendu sera repris à la saison 2007-2008 de la Série Cinquième Salle. En mars, la Cinquième Salle accueillait la Rosemary Butcher Company avec son spectacle *Woman and Memory*. L'artiste britannique a présenté une œuvre épurée alliant danse contemporaine et arts médiatiques. En clôture de la Série, Elektra livrait *Schwelle II*, un solo de danse théâtrale novateur créé par Chris Salter, spécialiste mondialement connu des arts médiatiques et Michael Schumacher, ancien danseur étoile du Ballet de Francfort. L'amalgame de danse, de musique électroacoustique et d'art technologique a donné lieu à une présentation surprenante.

La Société Pro Musica, en collaboration avec la Place des Arts, a élaboré une série de 17 concerts principalement classiques issus d'un répertoire accessible et varié. Comme à chaque année, les Mélodines étaient donnés sur l'heure du dîner le plus souvent au Studio-théâtre dans une ambiance intimiste ou au Piano nobile, selon leur ampleur.



1

2



1. Maude Guérin, Gérard Poirier, Catherine Trudeau et Michel Dumont, *Oncle Vanja* – Compagnie Jean Duceppe / Photo : François Brunelle
2. Robert Lalonde, *La leçon d'histoire* – Compagnie Jean Duceppe / Photo : François Brunelle

La série Sons et Brioches, présentée par la Place des Arts et co-produite depuis 34 ans avec les Jeunesses Musicales du Canada, a été revisitée afin d'offrir des spectacles vraiment conçus pour la famille. Ce virage a connu un grand succès amenant, huit dimanches par année, des familles au Piano noble au saut du lit! Le concert de décembre a eu un tel succès qu'il a été déplacé au Théâtre Maisonneuve, accueillant plus de 850 spectateurs.

La série Le Studio littéraire se veut *Un espace pour les mots* d'ici et d'ailleurs provenant de la littérature, de la poésie et du théâtre. Initiée par la Place des Arts il y a maintenant quatre ans et co-produite par les Capteurs de mots depuis deux ans, cette série a obtenu un succès tel que trois programmes ont fait l'objet de supplémentaires : *L'amour au temps du choléra* de Gabriel Garcia Marquez lu par James Hyndman, *Autour de Pablo Neruda* avec Manuel Aranguiz, Marcela Pizarro et Alejandro Venegas et *Lettres d'amour* de A. R. Gurney lu par le duo Françoise Faucher et Gérard Poirier. Compte tenu de l'augmentation importante de l'assistance, la majorité de la programmation sera déplacée à la Cinquième Salle la saison prochaine se réservant le Studio-théâtre pour des spectacles plus intimistes.

Les séries Mélodines, Sons et Brioches et Le Studio littéraire ont su maintenir leur popularité en affichant toutes un taux d'assistance au-delà de 90 %.

Partenaire de la première heure de la Société pour l'avancement de la chanson d'expression française (SACEF), la Place des Arts a servi de lieu au renouvellement de la chanson francophone cette année encore. Le concours *Ma première Place des Arts*, présenté par la SACEF, a couronné l'interprète Stéphanie Boulay et l'auteur-compositeur-interprète Hugo Lévesque. Par ailleurs, les *Week-ends de la chanson Québécoise* au Studio-théâtre ont permis à plusieurs artistes de la relève de participer à l'un ou l'autre des 75 spectacles de la saison.

Les Conservatoires de musique et d'art dramatique de Montréal ont donné 33 représentations publiques à la Cinquième Salle et au Théâtre Maisonneuve. Les étudiants continueront d'y monter leurs pièces d'ici à ce que leur maison permanente soit construite au printemps 2009.

Productions de tous les horizons

Au cours de la saison 2006-2007, les spectateurs ont pu voir et entendre, à la Salle Wilfrid-Pelletier, des artistes de renom tels que Paco de Lucia, Charles Aznavour, Colin James, Dennis DeYoung, Loreena McKennitt, Rufus Wainwright, Paul Piché et Tony Bennett, des groupes aussi variés que Pink Martini, Manhattan Transfer, Celtic Woman et Pet Shop Boys, des compagnies de danse telles Lord of the Dance, Les Grands Ballets de Tahiti, Béjart Ballet Lausanne, Flamentango, des comédies musicales comme *Terracotta Warriors* et d'autres événements tels que *Hommage à Viennne*, le Gala des Étoiles, le Concours Musical International de Montréal et le Show du Refuge.

Le Théâtre Maisonneuve a été l'hôte d'artistes populaires tels que Pierre Lapointe, Michel Lauzière, Jean-Marc Parent, Gary Kurtz et Mario Pelchat. Des spectacles de danse contemporaine y ont été présentés par le diffuseur Danse Danse qui a accueilli les compagnies Sankai Juku (Japon), Ballet Preljocaj (France) et O Vertigo Danse avec *Études # 3 pour cordes et poulies*, coproduit par la Place des Arts. Les ensembles I Musici de Montréal, l'Orchestre de chambre McGill et l'Orchestre Métropolitain du Grand Montréal y ont présenté des concerts. Ce théâtre est aussi le lieu privilégié pour les revues musicales de la compagnie du Saguenay Québec Issime avec la bien connue *Décembre* et la nouvelle *Expressio*.

La Cinquième Salle attire quant à elle autant d'artistes émergents que de confirmés dont Marika Bournaki (Société Pro Musica), Jean-Guy Moreau, Shilvi, Chloé Sainte-Marie, Lynda Thalie, Boucar Diouf et Pierre Lapointe. Ce dernier a choisi cette salle pour revenir présenter une deuxième série de spectacles.

Le Festival des Films du Monde (FFM), qui fêtait son 30^e anniversaire, a présenté au Théâtre Maisonneuve vingt-deux films ainsi que les cérémonies d'ouverture et de clôture du Festival. Des projections extérieures de films québécois ont également eu lieu sur l'Esplanade tous les soirs du festival.

Le 12^e Festival international de la littérature (FIL), qui grandit d'année en année, s'est tenu du 12 au 24 septembre. Pour l'édition 2006, il présentait à la Cinquième Salle la mythique Fanny Ardant dans *La Maladie de la mort* de Marguerite Duras pour six représentations à guichets fermés. Deux autres soirées originales intitulées *Poésies, sandwiches et autres soirs qui penchent* (mises en scène par Loui Mauffette assisté de Francis Ducharme), cinq Midis littéraires au Studio-théâtre avec les têtes d'affiche Sophie Cadieux, Marc Béland, Sylvie Drapeau et James Hyndman et deux spectacles du Studio littéraire complétaient la programmation de cette édition.

Le Festival du Monde Arabe de Montréal (FMA) connaît un succès grandissant depuis sa création en 1999. Il présentait sa 7^e édition cette année sous le thème *Prophètes rebelles*. Ce festival attire non seulement les communautés arabe et perse de Montréal, mais il suscite également l'intérêt du grand public. Le comédien Slimane Benaïssa, les humoristes Les Zapartistes, le danseur Ilhan Karabaçak de Turquie, la chanteuse Ghada Ghanem et le oudiste Joseph Issah se sont notamment produits à la Place des Arts dans le cadre de cet événement.

Pour sa 8^e édition, le Festival Montréal en lumière (FML) a présenté plusieurs spectacles dans les différentes salles dont deux qui mettaient à l'honneur l'Afrique du Sud avec le chorégraphe et danseur Vincent Mantsoe et le Soweto Gospel Choir. La violoniste Angèle Dubeau accompagnée par La Pietà, deux créations des Ballets Jazz de Montréal et, en clôture, la célèbre soprano Barbara Hendricks complétaient la programmation présentée à la Place des Arts.

Plus importante manifestation du genre au monde avec quelque 275 films présentés dans divers lieux à Montréal, le Festival international du film sur l'art (FIFA) a tenu sa 25^e édition en mars. De nouveau cette année, la billetterie de l'événement était assurée par la Place des Arts et un des volets de sa programmation avait lieu à la Cinquième Salle avec vingt-et-un films à l'affiche. Une exposition sur *L'Art du nu*, présentée en collaboration avec ARTV, a également été tenue dans le Hall des Pas perdus.

La première édition du nouveau Festival TransAmériques, regroupant une vingtaine d'œuvres contemporaines de théâtre et de danse venant des quatre coins du globe, s'est déroulée au printemps 2007. La Place des Arts en a été un important partenaire. Elle a présenté les *Siestes musicales* et coprésenté *Arena* de la Compania Israel Galván (Séville). Elle a également accueilli deux spectacles, *Mnemopark* du Theater Basel (Bâle) et *Incarnat* de la Lia Rodriguez Companhia de Danças (Rio de Janeiro).

La Place des Arts a une fois de plus reçu trois grands festivals au cours de l'été. Le Festival International de Jazz de Montréal a présenté 37 concerts incluant Pink Martini, Harry Connick Jr, Bob Dylan, Keith Jarrett, Wynton Marsalis, Cesaria Evora, Vic Vogel, Branford Marsalis et Wayne Shorter. Soulignons la venue du groupe australien The Spaghetti Western Orchestra qui a conquis le public montréalais.

Le Festival Juste pour rire / Just for Laughs Festival a présenté 19 spectacles dont ceux des vedettes françaises Jamel Debbouze, Gad Elmaleh et Michel Leeb ainsi que ceux de Billy Connolly et Russell Peters. De plus, la Cinquième Salle a été utilisée pour les enregistrements télévisés, diffusés par la chaîne ARTV, de la série *Les Grandes Entrevues* animée par Stéphan Bureau avec une dizaine d'humoristes.

Les FrancoFolies ont offert en juillet et août 15 spectacles d'artistes tels que *Loco Locass symphonique*, Grand Corps Malade, Judi Richards, Thomas Fersen, Mísia, Annie Villeneuve, Juliette Gréco, Chloé Sainte-Marie, Yann Perreau et Stéphanie Lapointe. En clôture du festival, sur l'Esplanade, nul autre que Pierre Lapointe offrait un spectacle symphonique accompagné de l'Orchestre Métropolitain du Grand Montréal. Ce spectacle à grand déploiement, qui a attiré plus de 100 000 spectateurs, a été également télédiffusé sur les ondes de Radio-Canada.

Pour marquer son 30^e anniversaire, le Festival de Lanaudière, principal occupant de l'Amphithéâtre de Joliette, a offert une ouverture monumentale réunissant trois chœurs et deux orchestres, l'Orchestre symphonique de Québec et l'Orchestre Métropolitain du Grand Montréal, ainsi que le talentueux ténor québécois Frédéric Antoun pour interpréter un programme grandiose composé d'œuvres de Tchaïkovski, Chostakovitch et Berlioz. Le Festival accueillait pour la première fois cet été Kent Nagano, le nouveau directeur musical de l'Orchestre symphonique de Montréal, qui présentait trois concerts prestigieux : la *Troisième symphonie* de Mahler, l'opéra *Eugène Onéguine* de Tchaïkovski et la *Symphonie n° 4* de Mendelssohn. Les mélomanes ont eu le rare privilège de vivre l'intégrale des symphonies de Beethoven avec le grand orchestre Deutsche Kammerphilharmonie de Brême.

Mieux servir le public et les spectateurs

Au cours de la saison 2006-2007, plusieurs projets ont été entamés et complétés pour améliorer les services à la clientèle. Ceux-ci comprennent des travaux pour entretenir et mettre à niveau les lieux et les équipements scéniques ainsi qu'une refonte complète du site Web de la Place des Arts.

La Société a donné au scénographe Luc Plamondon le mandat de revoir le projet de réaménagement du Hall des Pas perdus pour faire de cet espace une grande place publique intérieure où l'animation culturelle sera omniprésente. Un concept préliminaire de réaménagement a été finalisé et a obtenu un soutien spécial de la ministre de la Culture et des Communications pour la réalisation d'une première phase. Le Hall des Pas perdus deviendra le Grand Foyer culturel constitué de zones d'animation, d'expositions, de mise en valeur des œuvres d'art et d'espaces de détente par l'ajout d'un café-bistro. L'esprit des travaux vise à ramener la lumière et à créer des volumes dans cet espace en accord avec l'importance du lieu et des salles auxquelles il donne accès.

La relocalisation et l'agrandissement du café-bistro Van Houtte ont été finalisés. Le nouvel espace a ouvert ses portes en juin 2007. Sa nouvelle configuration en fait un lieu convivial dont le design, épuré et contemporain, ravit les spectateurs.

Un travail de revitalisation des stationnements comprenant des travaux de peinture, de lignage au sol et d'éclairage ont été entamés et seront complétés au cours de l'hiver 2008.

La Place des Arts a procédé à l'achat d'équipements pour la modernisation des systèmes de contrôle de la ventilation, pour la mise à niveau des systèmes électroniques de surveillance et pour l'installation de rampes de sécurité pour la cage d'escaliers menant aux stationnements.

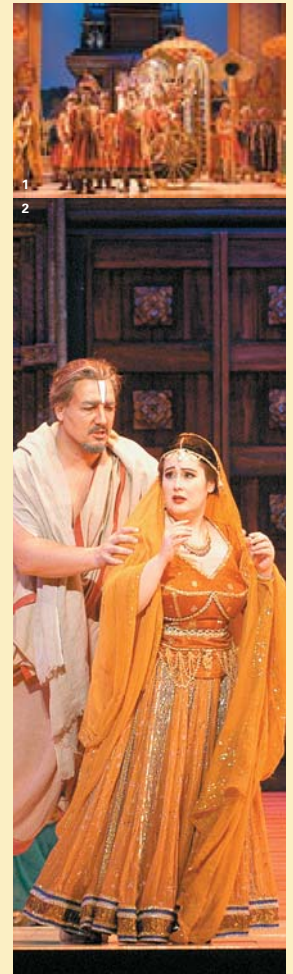
Les aires de réception du Bar Pellan et du Bar Galerie de la Salle Wilfrid-Pelletier ont été revitalisées afin de mieux répondre aux besoins des résidents et producteurs pour leurs activités avec leurs partenaires et leurs abonnés. La grande verrière *Cosmos musical* de l'artiste Alfred Pellan a été mise en valeur et le public pourra apprécier cette œuvre intégrée à l'architecture du foyer adjacent au Piano nobile.

Finalement, de nouveaux fauteuils et des tapis ont été installés au Théâtre Misonneuve au cours de l'été 2007. Les 1 400 nouveaux fauteuils donnent à cette salle un air de jeunesse pour ses 40 ans.

Au cours de l'année, la Société a créé un poste de webmestre dont le premier mandat a été de procéder à la refonte complète du site Web de la Place des Arts. Les modifications majeures visent à en faire un outil qui reflète davantage la réalité de ses opérations et qui allouent une plus grande place à la promotion de ses productions. La nouvelle version permet l'intégration de vidéos et inclut également des visites virtuelles des lieux. Ces dernières sont segmentées en fonction des utilisateurs, qu'ils soient producteurs, locuteurs de salle ou spectateurs.

Dans sa nouvelle configuration, le nouveau site Web facilitera la navigation et la recherche de spectacles grâce à la création d'un calendrier interactif en page d'accueil. Le nouveau site permettra également la compilation de banques de données spécialisées pouvant servir à des opérations de fidélisation et de développement de clientèle. Sa mise en opération est prévue au début de l'année 2008.

Parallèlement à ces travaux, de minisites promotionnels ont été conçus pour commercialiser les productions de la Série Cinquième Salle de même que les spectacles et événements présentés par la Place des Arts.



1. et 2. Lakmé – Opéra de Montréal / Photo : Yves Renaud

Accroître et diversifier les sources de financement

Pour assurer son fonctionnement, la Place des Arts compte sur diverses sources de financement. La subvention de fonctionnement accordée par le gouvernement du Québec correspond à 15 % des produits affectés à l'exploitation. Ainsi, 85 % du fonctionnement provient de divers revenus autonomes, qu'il s'agisse de revenus de locations de salles, de bureaux et de locaux, de revenus de stationnements, de commandites ou de redevances et frais de services. Les activités de promotion de la culture, d'accessibilité de la population aux arts et de soutien à la création artistique ne sont pas porteuses de revenus et leur développement nécessitera de nouvelles sources de financement.

C'est ainsi qu'à l'instar de la très grande majorité des centres de diffusion des arts de la scène en Amérique du Nord et de ceux qui, de plus en plus, suivent la tendance en Europe, la Place des Arts a maintenant sa Fondation dûment enregistrée comme organisme de bienfaisance. La mission d'un tel organisme est d'appuyer financièrement des projets et des activités qui s'inscrivent dans la mission de la Place des Arts. La Fondation veut ainsi participer activement à l'éducation artistique et la sensibilisation des publics, particulièrement du jeune public, aux arts de la scène, favoriser l'accessibilité à divers groupes de la population, tels les groupes culturels, aux productions artistiques d'ici et d'ailleurs, développer de nouveaux auditoriums par des projets novateurs et soutenir la recherche, l'expérimentation et la création artistique. Dans l'année qui vient, la Fondation démarquera ses activités et mettra en place un programme des Amis de la Place des Arts. La Société a transféré à la Fondation une portion de son surplus accumulé de façon à constituer son capital de départ.

Avec la mise en place lors du dernier exercice financier d'un système de billetterie plus performant, la Place des Arts a élargi la base de ses utilisateurs. Ainsi, la Place des Arts fait profiter de son système à des organismes artistiques et a conclu des ententes de services de billetterie avec des événements majeurs qui se produisent tant à la Place des Arts que dans d'autres salles montréalaises.

La Place des Arts continue de recueillir des revenus de la vente de publicité dans ses divers outils de commercialisation comme le Magazine et les supports d'affichage du Hall des Pas perdus de même que des revenus de commandites pour diverses séries et spectacles dont elle assume la production.

S'assurer d'une intégration harmonieuse de la nouvelle salle de concert au complexe culturel

Salle de concert

Lors d'une conférence de presse tenue en juin 2006, le premier ministre du Québec annonçait qu'une salle de concert de 2000 places serait érigée sur l'Esplanade de la Place des Arts et qu'elle serait réalisée en mode partenariat public-privé. Le projet piloté par la ministre de la Culture, des Communications et de la Condition féminine ainsi que par l'Agence des partenariats public-privé du Québec (PPP Québec) a pris le nom de l'Adresse symphonique.

La Place des Arts a participé au processus de sélection des partenaires privés potentiels pour la réalisation de l'Adresse symphonique en vue de la conception, de la construction, du financement, de l'exploitation et de l'entretien de la nouvelle salle de concert de Montréal. Au printemps 2007, le gouvernement a fait connaître les trois consortiums retenus à la suite de l'appel de qualification. Ceux-ci seront invités à participer à l'appel de propositions, prévu au cours de l'automne 2007, pour la sélection du partenaire privé.

La construction d'une nouvelle salle sur l'Esplanade est un projet complexe qui nécessite l'harmonisation des obligations et des activités de chacune des parties. Pour contribuer à la réussite de ce projet, la Place des Arts a établi des conditions et des paramètres qui ont pour but de maintenir l'intégrité et la valeur architecturale du plus grand complexe en arts de la scène au Canada, d'assurer la cohérence des travaux de construction sur le site avec les activités de la Place des Arts et de ses locataires pour une construction ordonnée qui ne perturbe pas la production artistique des cinq salles de spectacles ni des huit salles de répétitions du complexe.

Le conseil d'administration de la Société a voté une résolution de principe pour la cession du terrain à la demande du gouvernement, car la Place des Arts devra lui céder un droit superficiaire qui sera transféré au partenaire privé pour une période de 30 ans.

Quartier des spectacles

Le comité exécutif de la Ville de Montréal a adopté un Plan particulier d'urbanisme (PPU) du pôle Place des Arts du Quartier des spectacles qui vise à redéfinir les grandes lignes de son développement. La Place des Arts, cœur du Quartier des spectacles, a contribué aux discussions entourant la redéfinition de son environnement immédiat. Par ailleurs, elle a profité de ces discussions pour voir à l'intégration harmonieuse des projets d'aménagement du Grand Foyer culturel de l'Esplanade et du Musée d'art contemporain au Plan particulier d'urbanisme (PPU).

En marge de notre participation aux grands projets entourant la salle de concert et à ceux du Quartier des spectacles, la Place des Arts a continué d'investir dans des équipements techniques pour ses salles afin d'assurer le maintien de son niveau d'excellence dans un marché en constante évolution. Le projet de sonorisation de la Salle Wilfrid-Pelletier est complété. Dès février 2007, la production *Lakmé* de l'Opéra de Montréal a pu bénéficier des nouveaux équipements. Concernant l'éclairage, l'installation des gradateurs est terminée à la Salle Wilfrid-Pelletier et au Théâtre Jean-Duceppe.

Optimiser la gestion interne et la gouvernance

La gestion de la Place des Arts représente un défi important compte tenu de l'ampleur de la tâche sur tous les plans. En effet, la gestion des édifices, c'est près de 1 500 000 pieds carrés en surfaces intérieures et extérieures à entretenir alors que les principales constructions ont passé le cap de la quarantaine avec tout ce que cela suppose de planification, de mises à niveau et de développement de nouveaux projets pour assurer l'intégration du complexe dans le tissu urbain en pleine évolution.

La gestion des services à la clientèle représente également un grand défi dans un lieu qui a accueilli, en 2006-2007, près de 900 000 spectateurs en salle, plus de trois millions de personnes sur l'Esplanade pendant les divers festivals et huit à dix millions de passants qui déambulent annuellement dans le Hall des Pas perdus. En conséquence, le contact quotidien avec des milliers de personnes, qu'elles soient artistes, producteurs ou travailleurs du centre-ville, impose une analyse constante des procédures opérationnelles, des tendances du marché et commande l'instauration de programmes de formation pour maintenir des services de grande qualité. La sécurité du public et des passants dans ce lieu très fréquenté du centre-ville exige un haut niveau de performance de la part du personnel.

Plusieurs études ont été réalisées à l'interne ou confiées à des firmes à l'externe. Ainsi, des études de vérification interne sur les opérations de la billetterie, des bars, des stationnements et de l'entretien mécanique ont permis d'évaluer notre performance et d'en dégager une mise à jour des procédures opérationnelles. Dans la foulée de ces divers travaux, il y a eu une réorganisation des effectifs de la billetterie.

En soutien aux activités de commercialisation et de communication, divers mandats ont également été réalisés. Il s'en est suivi la création d'un cahier de normes graphiques et d'une stratégie de *branding* pour les séries de la Place des Arts de même que pour les outils de commercialisation corporative. Une proposition de normes de signalisation intérieure et extérieure a été développée et intégrée au projet de construction de la nouvelle salle de concert et de réaménagement du Hall des Pas perdus.

La qualité de la gestion passe par la formation du personnel et par le maintien de saines relations de travail. En termes de formation, les agents de sécurité ont pu parfaire leurs connaissances des techniques de premiers soins; le personnel des services à la clientèle a participé à une conférence sur l'importance de son rôle dans la perception de l'image et de l'appréciation de la Place des Arts. Côté relations de travail, la convention collective des employés de la billetterie a été signée et les négociations pour celle des employés de bar sont terminées. Dans les deux cas, ces ententes portent sur une période de cinq ans.

Finalement, la Société a renouvelé l'ensemble des baux des compagnies résidentes pour des périodes variant de trois à cinq ans. Elle a collaboré étroitement avec l'Opéra de Montréal pour faciliter la sous-location temporaire d'une partie de ses locaux à la Ville de Montréal.



1



2



3

1. Dwana Adiaha Smallwood, *Revelations* – Alvin Ailey American Dance Theater – Les Grands Ballets Canadiens de Montréal / Photo: Andrew Eccles
2. *Casse-Noisette* – Les Grands Ballets Canadiens de Montréal / Photo: Roland Lorente
3. Anik Bissonnette, *Gala Anik Bissonnette* – Les Grands Ballets Canadiens de Montréal / Photo: Carl Lessard

Statistiques

Les salles de la Place des Arts et leur utilisation SAISON 2006-2007

	SALLE WILFRID-PELLETIER NOMBRE DE REPRÉSENTATIONS NOMBRE DE SPECTATEURS		THÉÂTRE MAISONNEUVE NOMBRE DE REPRÉSENTATIONS NOMBRE DE SPECTATEURS		THÉÂTRE JEAN-DUCEPPE NOMBRE DE REPRÉSENTATIONS NOMBRE DE SPECTATEURS	
Opéra	24	60 773				
Comédies musicales	4	5 652	30	32 875		
Concerts, récitals classiques, musique vocale et instrumentale	78	177 856	41	30 932		
Musique populaire, chansons, variétés ⁽¹⁾	31	76 252	51	61 523	1	641
Jazz et blues	15	41 666	9	9 856	9	5 854
Danse ⁽²⁾	40	95 212	45	46 660		
Théâtre ⁽³⁾			4	2 461	192	110 730
Conférences			2	2 419		
Films	1	1 873	31	20 437		
Divers (locations privées)	13	31 235	6	8 175		
Total	206	490 519	219	215 338	202	117 225

(1) Inclut humour, cirque et magie

(2) Inclut danse classique, contemporaine et folklorique

(3) Inclut les spectacles littéraires

Programme d'accessibilité aux arts de la scène SAISON 2006-2007

ÉVÈNEMENT	PROGRAMMATEUR	LIEU	NOMBRE DE SPECTACLES	NOMBRE DE SPECTATEURS
Les Mélodînes	La Société Pro Musica et la Place des Arts	Studio-théâtre Piano mobile	15 2	1 855 361
Le Studio littéraire	Les Capteurs de mots et la Place des Arts	Studio-théâtre	10	1 238
Sons et Brioches	Les Jeunesses Musicales du Canada et la Place des Arts	Piano mobile Théâtre Maisonneuve	7 1	3 887 803
Concours <i>Ma première Place des Arts</i>	La Société pour l'avancement de la chanson d'expression française (SACEF)	Studio-théâtre Cinquième Salle	14 2	1 362 743
Les Week-ends de la chanson Québecor	La SACEF	Studio-théâtre Cinquième Salle	94 1	7 171 360
La Série Cinquième Salle	La Place des Arts	Cinquième Salle	16	2 278
Journées de la culture	La Place des Arts	Salles, Foyers, Pas perdus et Esplanade	70	7 045
Animation dans le Hall des Pas perdus	La Place des Arts	Pas perdus	48	N/D
Siestes musicales	Le Festival TransAmériques et la Place des Arts	Esplanade	8	N/D
Nuit blanche	Le Festival Montréal en lumière et la Place des Arts	Salles, Foyers, Pas perdus et Esplanade	8	12 440
Journée internationale de la danse	Le Regroupement québécois de la danse et la Place des Arts	Salles, Foyers, Pas perdus, Esplanade et divers lieux	38	1 750
Total			334	41 293

Occupation totale SAISON 2006-2007

	MONTAGES / DÉMONTAGES NOMBRE DE JOURNÉES	RÉPÉTITIONS * NOMBRE DE JOURNÉES	SPECTACLES OU ACTIVITÉS ** NOMBRE DE JOURNÉES	OCCUPATION TOTALE ** NOMBRE DE JOURNÉES
Salle Wilfrid-Pelletier	35	54	185	274
Théâtre Maisonneuve	40	29	192	261
Théâtre Jean-Duceppe	22	19	171	212
Studio-théâtre	1	24	158	183
Cinquième Salle	44	31	163	238
Total	142	157	869	1 168

* Les jours où il y a à la fois un montage et une répétition sont comptabilisés sous la rubrique répétitions.

** Il peut y avoir plus d'une activité au cours d'une même journée.

STUDIO-THÉÂTRE		CINQUIÈME SALLE		AUTRES SALLES ET FOYERS		TOTAL DES SALLES		RÉPARTITION DE L'ASSISTANCE PAR CATÉGORIE DE SPECTACLES	
NOMBRE DE REPRÉSENTATIONS NOMBRE DE SPECTATEURS		NOMBRE DE REPRÉSENTATIONS NOMBRE DE SPECTATEURS		NOMBRE DE REPRÉSENTATIONS NOMBRE DE SPECTATEURS		NOMBRE DE REPRÉSENTATIONS NOMBRE DE SPECTATEURS		% ASSISTANCE	
				5	1 080	29	61 853	87 %	7 %
						34	38 527	71 %	4 %
19	2 109	11	2 811	20	5 205	169	218 913	77 %	24 %
123	10 078	47	14 144	1	3 885	254	166 523	82 %	19 %
1	45	12	4 648			46	62 069	90 %	7 %
		26	7 297	9	672	120	149 841	80 %	17 %
19	1 859	70	16 199			285	131 249	77 %	15 %
						2	2 419	84 %	
		21	4 133			53	26 443	51 %	3 %
3	170	5	825			27	40 405	100 %	4 %
165	14 261	192	50 057	35	10 842	1 019	898 242	79 %	100 %

NOTE 1 : Les données de ce tableau comprennent la programmation régulière en salle, les matinées éducatives et les générales publiques.

NOTE 2 : Le % d'assistance est calculé en fonction du nombre de spectateurs par rapport à la jauge retenue par le producteur. Celle-ci peut varier. Ex.: avec ou sans balcon, etc.

Activités sur l'Esplanade SAISON 2006-2007

	JOURS D'OCCUPATION *	ACHALANDAGE **
Festival International de Jazz de Montréal	11	2 000 000
FrancoFolies de Montréal	11	1 000 000
Festival des Films du Monde	8	250 000
Siestes musicales	8	N/D
Autres activités (autres festivals, tournages, événements privés, expositions, etc.)	8	N/D
Total	46	3 250 000

* Excluant les jours de montage et de démontage.

** Les données ont été fournies par le producteur de l'événement.

Activités à l'Amphithéâtre de Lanaudière SAISON 2006-2007

	NOMBRE DE REPRÉSENTATIONS	NOMBRE DE SPECTATEURS
Festival de Lanaudière	19	47 446
Autres producteurs	2	2 962
Total	21	50 408

Activités 2006-2007 EN UN COUP D'ŒIL

	NOMBRE DE REPRÉSENTATIONS / ACTIVITÉS
Programmation en salle	1 019
Animation / Pas perdus *	67
Locations privées (foyers et salons)	414
Activités sur l'Esplanade	46
Amphithéâtre de Lanaudière	21
Total	1 567

* Incluant les animations dans le Hall des Pas perdus pour les Journées de la culture, la Nuit blanche et la Journée internationale de la danse.



Elizabeth MacQueen, *Jorge Donn, danseur*, 1985. / Photo: Jean-Guy Bergeron

activités



Septembre

Salle Wilfrid-Pelletier

Terracotta Warriors

Orchestre symphonique de Montréal
Soirée d'ouverture
La Neuvième de Beethoven
Les Grands Concerts
Schubert et Schumann : une rencontre
Sonorités multiples

Le Gala des Étoiles – 23^e édition

Charles Aznavour

Jazz à l'année

Opéra de Montréal

Théâtre Maisonneuve

Festival des Films du Monde – 30^e édition

Just for Laughs

Conférence Roman Catholic Church

École supérieure de ballet contemporain de Montréal – 40^e anniversaire

Pierre Lapointe

Théâtre Jean-Duceppe

Compagnie Jean Duceppe

Cinquième Salle

Festival international de la littérature – 12^e édition
La Maladie de la mort de Marguerite Duras avec Fanny Ardant
Poésies, sandwiches et autres soirs qui penchent sous la direction artistique de Loui Mauffette

Le Studio littéraire
Le feu et la glace d'Anne Hébert, lu par Danièle Panneton et Vincent Davy

Vladimir Sidorov, bayaniste

Studio-théâtre

Festival international de la littérature
Les Midis littéraires
 Sophie Cadieux lit *La Mort de Mignonne* et autres histoires de Marie-Hélène Poitras
 Marc Béland lit *Le Dîner de têtes* de Jacques Prévert
 Sébastien Ricard lit *Une paix d'usage* d'André Ricard
 Sylvie Drapeau lit *Jane Eyre* de Charlotte Brontë
 James Hyndman lit *Rapport sur moi* de Grégoire Bouillier

Le Studio littéraire
Le mot amour de René de Ceccatty, lu par Brigitte Paquette et Didier Flamand

Société pour l'avancement de la chanson d'expression française (SACEF)
Les week-ends de la chanson Québecor
 LeDrac
 Rose Marie Bernaquez
 Caroline Harvey
 Ariane Gauthier

Autres activités

Journées de la culture

Octobre

Salle Wilfrid-Pelletier

Jazz à l'année

Orchestre symphonique de Montréal
Les Matins symphoniques
Paul Merkelo, trompette solo de l'OSM
Les 5 à 8 de l'OSM
Les choix de Daniel Lemire
Les Week-ends Pop de l'OSM
 Michel Rivard
Matinée scolaire
Les Grands Concerts
Les âges de la vie
Les Dimanches en musique
Les âges de la vie

Opéra de Montréal
Il tabarro et *Suor Angelica*

Cœur à cœur avec Paul Piché

Pet Shop Boys

Queen
It's A Kinda Magic

Théâtre Maisonneuve

Conservatoire de musique de Montréal
 Orchestre symphonique du Conservatoire

Alliance Vivafilm

Société Pro Musica – Série Émeraude
 Trio Gryphon
 Trio Schub, Kavafian, Shifrin

Danse Danse

Sankai Juku (Japon) – *Kagemi*
Les Grands Ballets Canadiens de Montréal
Roméo et Juliette

Fondation Jules et Paul-Émile Léger
 Concert Cardinal Léger

Orchestre de chambre I Musici de Montréal
 Concert soulignant le 50^e anniversaire du Conseil des arts de Montréal

Orchestre Métropolitain du Grand Montréal
Vie et lumière : de Mozart à Haydn

Théâtre Jean-Duceppe

Compagnie Jean Duceppe
Très chère Mathilde
Oncle Vania

Cinquième Salle

Jean-Guy Moreau

Conservatoire d'art dramatique de Montréal
L'instruction

Festival du Monde Arabe de Montréal – 7^e édition
Le 100^e nom de Dieu

Studio-théâtre

SACEF
Les week-ends de la chanson Québecor
 Benoit Gautier
 Osmosaic
 Paule Tremblay
 Jean-François Moran
 Audrey-Michèle Simard et Céline Boissonneault
 Suzanne Gagnon
 Sophie Tremblay
 Anic Proulx

Le Studio littéraire

Pas de silence avec Jean Maheux

Les Mélodines
 Jimmy Brière, piano

Piano nobile de la Salle Wilfrid-Pelletier

Sons et Brioches
Rythmo-Synchro
La Flûte enchantée de Mozart

Autres activités

Journées de la culture

Novembre

Salle Wilfrid-Pelletier

Opéra de Montréal
La traviata

Orchestre symphonique de Montréal
Les Concerts Paroles et musique Air Canada
La danse : hommage à Diaghilev
La peinture : Girodet, le rebelle romantique
Les Matins symphoniques
Shéhérazade

Les Soirées Signature
Gurrelieder
Les Dimanches en musique
 L'Orchestre du Centre national des Arts

Les Grands Concerts
Nature et musique
Offrande musicale

Gordon Lightfoot

Le Ballet Royal de Winnipeg
Le Messie

Warren Miller Films
Off The Grid

Orchestre Métropolitain du Grand Montréal
Smetana et *Tchaïkovski : La Moldau* et *l'esprit slave*

1. Charles Aznavour / Photo : Levon Sayan
 2. Pink Martini – Jazz à l'année – Festival International de Jazz de Montréal / Photo : Adam Levey
 3. Fanny Ardant. *La Maladie de la mort* de Marguerite Duras – Festival International de la littérature / Photo : Pascal Victor
 4. Tara Birtwhistle et Jaime Vargas, *Le Messie* – Royal Winnipeg Ballet / Photo : David Cooper



Théâtre Maisonneuve

Orchestre symphonique de Montréal
Jeux d'enfants
Marisol et Rémi sur le chemin de la nuit

Les Grands Ballets Canadiens de Montréal
Roméo et Juliette

Festival du Monde Arabe de Montréal – 7^e édition
Les possédés
Symphonies du Nil
Virtuosos en liesse

TVA Films
Le Guide de la petite vengeance

Danse Danse
Ballet Preljocaj (France)
Les 4 Saisons...

ORT Montreal (soirée-bénéfice)

Société Pro Musica – Série Émeraude
Yevgeny Sudbin, piano
Mihaela Ursuleasa, piano

Théâtre de la Dame de Cœur / Place des Arts
Harmonie

Conservatoire de musique de Montréal
Concert conjoint des orchestres des Conservatoires de Montréal et de Trois-Rivières

Théâtre Jean-Duceppe

Compagnie Jean Duceppe
Oncle Vania

Cinquième Salle

Festival du Monde Arabe de Montréal – 7^e édition
Le Prophète de Gibran
Érotique halal
Noorsaz en concert
Juste pour mourir
Teheran Project Trio

Série Cinquième Salle
Ballets C. de la B. (Belgique)
Import / Export

Shilvi
Le Shpectacle!

SACEF
Chloé Sainte-Marie

Studio-théâtre

SACEF
Les week-ends de la chanson Quebecor
Joëlle Miller
Blues Gitan
Coup de cœur francophone –
Le Grand 8 revisité
Élyse Robineault
Serge Bédrossian
Sextet Yves Léveillé
Renaud Paradis

Festival du Monde Arabe de Montréal – 7^e édition
Raga
Chant sacré des deux mondes
L'Insoumis

Les Mélodines
Duo de charme – Alexandre
Da Costa, violon et Louise-
Andrée Baril, piano
Récital romantique – Chantal
Dionne, soprano et Louise-
Andrée Baril, piano
Trio Muczynski
Chad Heltzel, piano
Mimi Blais, piano jazz

Le Studio littéraire
L'Amour au temps du choléra
de Garcia Marquez, lu par
James Hyndman

Piano nobile de la Salle Wilfrid-Pelletier

Sons et Brioches
Le vilain petit canard

Décembre

Salle Wilfrid-Pelletier

Stuart McLean

Opéra de Montréal
Gala annuel – 11^e édition

Le Show du Refuge – 16^e édition
Dan Bigras et ses invités

Orchestre symphonique de Montréal
Les Dimanches en musique
Premières notes
impressionnistes
Les Concerts Paroles et musique Air Canada
La littérature: Molière
et Cocteau
Concert de Noël
Renée Fleming chante Noël

Les Grands Ballets Canadiens de Montréal
Casse-Noisette

Théâtre Maisonneuve

Société Pro Musica – Série Émeraude
Nicholas Angelich, piano

Productions Logistik 22 – Québec Issime
Décembre

Alliance Vivafilm
Roméo et Juliette

Théâtre Jean-Duceppe

Compagnie Jean Duceppe
Oncle Vania
Le dernier don Juan

Cinquième Salle

SACEF
Chloé Sainte-Marie

Conservatoire d'art dramatique de Montréal
Feydeau, Feydeau

Série Cinquième Salle
Fortier Danse-création /
Place des Arts
Solo 1 X 60

Shilvi
Le Shpectacle!

Studio-théâtre

SACEF
Les week-ends de la chanson Quebecor
Trio Daniel Lessard
Les Respectables
Mélanie Guay et
Madeleine Fugère
Lyne Cadieux
Alain Gignac
Marie-Claude Tremblay
André Fafard

Les Mélodines
Charles Prévost, baryton et
Francis Perron, piano
Payements

Matt Herskowitz, piano

Le Studio littéraire
Autour de Pablo Neruda avec
Manuel Aranguiz, Marcela
Pizarro et Alejandro Venegas

École de musique CODA

Piano nobile de la Salle Wilfrid-Pelletier

Les Mélodines
La Nativité
Le Chœur Modulation

Sons et Brioches
Jazzons Noël
Quintette de cuivres Opus Lib

Janvier

Salle Wilfrid-Pelletier

Hommage à Vienne – 9^e édition

Lord of the Dance

Orchestre symphonique de Montréal
Les Dimanches en musique
Hommage à Luigi Nono
Les Soirées Signature
The General
Les Grands Concerts
La Septième Symphonie de Mahler
Les Matins symphoniques
La Deuxième Symphonie de Beethoven

Jazz à l'année
Paco de Lucia

Théâtre Maisonneuve

Orchestre symphonique de Montréal
Prix international de composition de l'OSM

Célébration du Nouvel An chinois

Société Pro Musica – Série Émeraude
Les Solistes de Moscou

Michel Lauzière

Centre de développement Yaldeo

Orchestre de chambre McGill
Alain Lefèvre joue Chostakovitch et Lefèvre

Théâtre Jean-Duceppe

Compagnie Jean Duceppe
Le dernier don Juan

Cinquième Salle

Shilvi
Le Shpectacle!

Éditions Coffragants
Lettre à Adéla

Studio-théâtre

SACEF
Ma première Place des Arts – 13^e édition
Les week-ends de la chanson Quebecor
Brigitte Saint-Aubin
Dominica Merola
Renaud Paradis
Andréanne Alain
Philippe B
Colleen Power et
Christian KIT Goguen
Mario Peluso

1. Mariko Kida et Hervé Courtain, *Roméo et Juliette* – Les Grands Ballets Canadiens de Montréal / Photo: John Hall

2. Chloé Sainte-Marie / Photo: Pierre Dury

3. *Harmonie* – L'enfant-médecin Shin à dos de pélican / Photo: Théâtre de la Dame de Cœur

4. *Casse-Noisette* / Photo: Roland Lorente

5. *Kodo, les tambours du Japon* / Photo: Buntaro Tanaka

**Piano noble de la
Salle Wilfrid-Pelletier**

Sons et Brioches
Mission sur la planète Alliage

Février

Salle Wilfrid-Pelletier

Opéra de Montréal
Lakmé

Tournée RONA

**Orchestre symphonique
de Montréal**

Les Week-ends Pop de l'OSM
*Métissage musical avec Luck
Mervil et ses invités*

Matinée scolaire
Les Soirées Signature

Tristan und Isolde
Les 5 à 8 de l'OSM
Les choix de Pascale Bussières
Les Grands Concerts
Fleurons de l'école russe
Les Matins symphoniques
L'Espagne, source d'inspiration

Jazz à l'année
Colin James and the
Little Big Band

**Les Grands Ballets
Canadiens de Montréal**
Alvin Ailey American
Dance Theater

Gary Kurtz

Théâtre Maisonneuve

Jean-Marc Chaput
Politiquement incorrect

**Orchestre symphonique
de Montréal**
Jeux d'enfants
À la recherche du chant perdu

**Défi sportif des athlètes
handicapés**

**Orchestre de chambre
I Musici de Montréal**
L'Est rencontre l'Ouest

Alliance Vivafilm
Ma fille, mon ange

Soirée des Jutra

**Conservatoire de musique
de Montréal**
Orchestre symphonique
du Conservatoire

Festival Montréal en lumière
Les Ballets Jazz de Montréal
Vincent Mantsoe (Afrique
du Sud)

**Orchestre Métropolitain
du Grand Montréal**
Chanter à la française

Théâtre Jean-Duceppe

Compagnie Jean Duceppe
Le dernier don Juan
Là

Cinquième Salle

SACEF
Chloé Sainte-Marie

**Conservatoire d'art
dramatique de Montréal**
Alexandre

Studio-théâtre

SACEF
**Ma première Place des Arts –
13^e édition**

**Les week-ends de la
chanson Quebecor**
Mario Peluso
Antoine Gratton et
Manuel Gasse
Steve Marin
Renée-Claude Gaumont
Audrey-Michèle Simard et
Céline Boissonneault
Sylvie Laflèche
Linda Racine
Daniel Grenier

Le Studio littéraire
Lettres d'amour de A.R. Gurney,
lu par Françoise Faucher et
Gérard Poirier

Les Mélodines
Atelier lyrique de l'Opéra
de Montréal
Les grandes voix de demain

Mars

Salle Wilfrid-Pelletier

Festival Montréal en lumière
Angèle Dubeau et La Pietà
Soweto Gospel Choir

Les Grands Ballets de Tahiti

**Orchestre symphonique
de Montréal**
Les Grands Concerts
*La Troisième Symphonie
de Brahms*
**Les Concerts Paroles et
musique Air Canada**
Le film : d'hier à aujourd'hui
Les Matins symphoniques
Révolutionner le genre
Les Grands Concerts
Visionnaires

Place des Arts
Kodo, les tambours du Japon

Dennis DeYoung

Théâtre Maisonneuve

**Orchestre de chambre
I Musici de Montréal**
*Tableaux dansants d'une
exposition*

Festival Montréal en lumière
Barbara Hendricks, soprano

**Société Pro Musica –
Série Émeraude**
Quatuor Muir
Quatuor Pražák

Danse Danse
O Vertigo Danse
Étude #3 pour cordes et poulies

**Les Grands Ballets
Canadiens de Montréal**
Polyphonia; Forgotten Land

**Orchestre symphonique
de Montréal**
Jeux d'enfants
Bazar symphonique prise 2

**Orchestre Métropolitain
du Grand Montréal**
Montréal en musique

CFMB 1280 Radio Montréal
Superfantastico – 12^e édition

Christal Films Productions
À vos marques, Party

**Aghanina chante Feyrouz,
Rahbani et Zaki Nassif**

Jean-Marc Parent
Urgence de vivre

Théâtre Jean-Duceppe

Compagnie Jean Duceppe
Là

Cinquième Salle

**Conservatoire d'art
dramatique de Montréal**
Alexandre

**Société Pro Musica –
Série Topaze**
Marika Bournaki, piano

Festivalissimo
*Tonana: Nouvel esprit de
la musique mexicaine*

Lynda Thalie

**Festival international du film
sur l'art – 25^e anniversaire**

**Société philharmonique de
Montréal – 25^e anniversaire**

Série Cinquième Salle
Rosemary Butcher Company
Woman and Memory

Jean-Guy Moreau

Studio-théâtre

Les Mélodines
Quatuor Claudel-Canimex
Ensemble Omnitonique
Traditions irlandaises
Cabuloso
Complices

SACEF
**Ma première Place des Arts –
13^e édition**

**Les week-ends de la
chanson Quebecor**
Steve Normandin
Jonathan Savage
Stéphan Côté
Geneviève Binette
Tristan Malavoy
Stéphane Thouin
Chuck Labelle
Malade Mantra
Moran
Marijo Bonheur
Vincent Julien

Le Studio littéraire
*Carte blanche à
Jean-Marc Dalpé*

École de musique CODA

Michel Fournier, pianiste

Robert Michaels, guitare
Soirée latine

Esplanade

Parade de la Saint-Patrick

**Piano noble de la
Salle Wilfrid-Pelletier**

Sons et Brioches
Le musicien des glaces
I Tromboni

Autres activités

**Festival Montréal en lumière /
Place des Arts**
Nuit blanche

1. Yannick Nézet-Séguin – Orchestre Métropolitain du Grand Montréal / Photo : Jean-François Lemire
2. Installation de Mario Martelli – La Nuit blanche / Photo: Festival Montréal en lumière
3. Paul-André Fortier, Solo 1x60, Dans un jardin d'objets / Photo : Katsu Mitsuuchi
4. Béatrice Picard, Très chère Mathilde – Compagnie Jean Duceppe / Photo : François Brunelle





Avril

Salle Wilfrid-Pelletier

Orchestre symphonique de Montréal
Les Concerts Paroles et musique Air Canada
La musique: l'ancien et le moderne
Concert-bénéfice Les Grands Concerts
Une musique, plusieurs visages
Les Grands Concerts
Le Toronto Symphony Orchestra: déjà la 85^e saison!

Béjart Ballet Lausanne
L'amour, la danse

Loreena McKennitt

Little Tony
Canzoni di ieri e di oggi

Flamentango

Soirée-bénéfice pour l'Institut de gériatrie

Riverdance

Théâtre Maisonneuve

Orchestre Métropolitain du Grand Montréal
 Matinée scolaire

Just for Laughs
Ethnic Heroes of Comedy Tour

Union United Church
Productions Logistik 22
Expressio

La La La Human Steps / Place des Arts
Amjad, nouvelle création

Société Pro Musica – Concert Saphir
 Il Giardino Armonico

Théâtre Jean-Duceppe

Compagnie Jean Duceppe
Là
La leçon d'histoire

Cinquième Salle

Société Pro Musica – Série Topaze
 Alexandre Da Costa, violon

L'Arsenal à musique
Le Carnaval des animaux
L'Usine des Sons
Le Petit Prince

SACEF
 Guy-Philippe Wells

Conservatoire d'art dramatique de Montréal

Studio-théâtre

SACEF
Ma première Place des Arts – 13^e édition

Les week-ends de la chanson Quebecor
 Finissants en théâtre musical du Collège Lionel-Groulx
 Karine Beauchamp
 Richard Pelland
 Steve Marin
 Anne Sophie Hoffman
 Étienne Cousineau et Marco Roy
 Édouard Lamontagne
 Joël Legendre
 Jean-René Martin
 La Relève Gospel

Le Studio littéraire
Les Cahiers du Nez qui voque de Réjean Ducharme, lu par Gabriel Arcand

Les Mélodines
 Anne-Marie Dubois
Tierra del fuego

Piano nobile de la Salle Wilfrid-Pelletier

Les Mélodines
 L'Ensemble Kleztory

Sons et Brioches
 Ensemble Amati
L'univers des cordes

Autres activités

Regroupement québécois de la danse / Place des Arts
Journée internationale de la danse
Pas de danse, pas de vie

Mai

Salle Wilfrid-Pelletier

Orchestre symphonique de Montréal
Les Concerts Paroles et musique Air Canada
Lettres: le voyage de Mozart
Les Dimanches en musique
Visages multiples de l'héroïsme
Les Grands Concerts
Inspiration romantique
Les Soirées Signature
La Symphonie « Résurrection »

Manhattan Transfer

Soirée-bénéfice – Fondation du CHUM

Opéra de Montréal
Don Giovanni

Unique Lives & Experiences
 Dr Maya Angelou

Théâtre Maisonneuve

La La La Human Steps / Place des Arts
Amjad, nouvelle création

Orchestre Métropolitain du Grand Montréal
Les nouveaux classiques!

Harmonies scolaires

Benefit Event – Israel Cancer Research Fund

Gary Kurtz

Les Grands Ballets Canadiens de Montréal
Les Quatre saisons et Cantata

Association des orchestres de jeunes de la Montérégie
Concert printanier

Jeunesses Musicales du Canada
 Concours Musical International de Montréal – 6^e édition

Théâtre Jean-Duceppe

Compagnie Jean Duceppe
La Leçon d'histoire

Cinquième Salle

Série Cinquième Salle
 Festival Elektra
Schwelle II

Société Pro Musica – Série Topaze
Musica Franca

Festival TransAmériques
Mnemopark
Incarnat

SACEF
Ma première Place des Arts – finales

Studio-théâtre

SACEF
Les week-ends de la chanson Quebecor
 Renée Robitaille
 Bedarts
 Tristan Malavoy
 André Fafard et Carroll Caza
 Andréanne Alain
 Marie-Claude Tremblay
 Paule-Andrée Cassidy
 Steve Marin
 Virgo

Le Studio littéraire
 Saint-Denis Garneau, lu par Marcel Pomerlo

Centre des auteurs dramatiques (lecture)
Mots croisés

Piano nobile de la Salle Wilfrid-Pelletier

Opéra de Montréal
 Atelier lyrique de l'Opéra de Montréal

Esplanade

Festival TransAmériques / Place des Arts
Siestes musicales

1. Marie-Nicole Lemieux – Orchestre symphonique de Montréal / Photo: Orchestre symphonique de Montréal
 2. Amjad – La La La Human Steps / Photo: réalisation d'Édouard Lock et direction photo d'André Turpin
 3. Il Giardino Armonico – Société Pro Musica / Photo: Piccolo Harari
 4. Arena – Companhia Israel Galván (Séville) / Photo: Festival TransAmériques
 5. Cesária Évora / Photo: Festival International de Jazz de Montréal

Juin

Salle Wilfrid-Pelletier

Jeunesses Musicales du Canada
Concours Musical International
de Montréal – 6^e édition

Opéra de Montréal
Don Giovanni

**Les Grands Ballets
Canadiens de Montréal**
Gala Anik Bissonnette

Thomas and Friends

**Orchestre symphonique
de Montréal**
Les Week-ends Pop de l'OSM
*Rock symphonique avec Les
Respectables et leurs invités*

**Orchestre Métropolitain
du Grand Montréal**
Mahler: Symphonie tragique

Celtic Woman

**Danses folkloriques
de la jeunesse**

**Festival International
de Jazz de Montréal**
Wynton Marsalis
Pink Martini
Harry Connick, Jr.

Théâtre Maisonneuve

**Les Grands Ballets
Canadiens de Montréal**
Les Quatre saisons et Cantata

**Festival TransAmériques /
Place des Arts**
Arena

Rufus Wainwright

Mario Pelchat

Alliance Vivafilm
Nitro

**Festival International
de Jazz de Montréal**
Trio Beyond
Wayne Shorter Quartet
Joshua Redman Trio

Théâtre Jean-Duceppe

Compagnie Jean Duceppe
La Leçon d'histoire

**Fondation Marie-Vincent –
Soirée-bénéfice**

**Festival International
de Jazz de Montréal**
Mike Stern

Cinquième Salle

Festival TransAmériques
Incarnat

Jean-Sébastien Ouellet, pianiste

La Relève Gospel

Chroma Musika
Grâce: Nostalgie musicale

**Les Grands Ballets
Canadiens de Montréal**
Atelier chorégraphique des
danseurs des GBCM

Boucar Diouf

Pierre Lapointe
La Forêt des mal-aimés

**Festival International
de Jazz de Montréal**
The Spaghetti Western
Orchestra

Studio-théâtre

SACEF
**Les week-ends de la
chanson Quebecor**
Gloria
Mathieu Joly
Steve Marin
Maximilien
La Relève Gospel

École de musique CODA

Esplanade

**Festival TransAmériques /
Place des Arts**
Siestes musicales

**Festival International
de Jazz de Montréal**

Juillet

Salle Wilfrid-Pelletier

**Festival International
de Jazz de Montréal**
Keith Jarrett, Gary Peacock et
Jack Dejohnette
Cesaria Evora
Bob Dylan and His Band
Bela Fleck
Zachary Richard et
Francis Cabrel
Oliver Jones / Susie Arioli

Festival Juste pour rire
Jamel Comedy Club
Gad Elmaleh

John Fogerty

**Orchestre symphonique
de Montréal**
Festival Mozart Plus

Les FrancoFolies de Montréal
Loco Locass symphonique

Théâtre Maisonneuve

**Festival International
de Jazz de Montréal**
Anouar Brahem
String Quartet
Kurt Ellin et Sophie Milman
Bela Fleck and The Flecktones
Brandford Marsalis
Vic Vogel Jazz Big Band

Festival Juste pour rire
Michel Leeb

Just for Laughs
Kids in the Hall
Billy Connolly
Russell Peters

Les FrancoFolies de Montréal
Saula, Jeanne Cherhal et
Pierre Lapointe
Misia
Annie Villeneuve

Théâtre Jean-Duceppe

**Festival International
de Jazz de Montréal**
Mike Stern avec Billy Cobham
et Alain Caron
Mike Stern avec Richard Bona
et Roy Hargrove
Richard Bona avec
Jaco Pastorius Big Band
Richard Bona avec
Esperanza Spalding et
Meshell Ndegeocello
Richard Bona avec Lionel Loueke,
Toumani Diabaté et
Russell Malone
Richard Bona avec Gerald Toto
et Loqua Kanza

Cinquième Salle

**Festival International
de Jazz de Montréal**
Nikki Yanofsky
The Spaghetti Western
Orchestra

Festival Juste pour rire
Les Grandes Entrevues

Les FrancoFolies de Montréal
Stéphanie Lapointe

SACEF
Du haut des airs

Esplanade

**Festival International
de Jazz de Montréal**

Les FrancoFolies de Montréal

Amphithéâtre de Lanaudière

Festival de Lanaudière

Août

Salle Wilfrid-Pelletier

**Orchestre symphonique
de Montréal**
Festival Mozart Plus

Rufus Wainwright

Théâtre Maisonneuve

Les FrancoFolies de Montréal
Grand Corps Malade
Judi Richards
Thomas Fersen (Duo Ukulele)
Juliette Gréco

**Festival des Films du Monde –
31^e édition**

Théâtre Jean-Duceppe

Shilvi
Le Shpecture!

Cinquième Salle

Les FrancoFolies de Montréal
Chloé Sainte-Marie
Yann Perreau

SACEF
Du haut des airs

Studio-théâtre

Nadine Medawar

Esplanade

Les FrancoFolies de Montréal
Festival des Films du Monde

Amphithéâtre de Lanaudière

Festival de Lanaudière

Rick Wakeman

1. Pierre Lapointe et l'Orchestre Métropolitain du Grand Montréal dirigé par Yannick Nézet-Séguin, *La forêt des mal-aimés* / Photo: Jean-Guy Bergeron
2. Rufus Wainwright / Photo: Groupe Spectacles Gillet
3. Grand Corps Malade / Photo: FrancoFolies de Montréal
4. Alain Lefèvre / Photo: Festival de Lanaudière



CODE DE DÉONTOLOGIE DES ADMINISTRATEURS PUBLICS DE LA SOCIÉTÉ DE LA PLACE DES ARTS DE MONTRÉAL RÈGLEMENT SUR L'ÉTHIQUE ET LA DÉONTOLOGIE DES ADMINISTRATEURS PUBLICS – (L.R.Q., c. M-30, a. 3.0.1 et 3.0.2; 1997, c. 6, a. 1)

Objet et champ d'application

Le Code de déontologie de la Société de la Place des Arts de Montréal, ci-après appelée « la Société », a pour objectif de préserver l'intégrité et l'impartialité de ses administrateurs et de favoriser la transparence au sein de la Société.

Le Code de déontologie s'applique aux administrateurs définis comme étant les membres du conseil d'administration, la directrice générale et la secrétaire de la Société.

Principes d'éthique et règles générales de déontologie

L'administrateur contribue, dans le cadre de son mandat, à la réalisation de la mission de la Société et à la bonne administration de ses biens. Sa contribution doit être faite dans le respect du droit, avec honnêteté, loyauté, prudence, diligence, efficacité, assiduité et équité.

L'administrateur est tenu, dans l'exercice de ses fonctions, de respecter les principes d'éthique et les règles de déontologie établis par les lois et les règlements ainsi que par le présent Code. En cas de divergence, les principes et les règles les plus exigeants s'appliquent.

L'administrateur est tenu à la discrétion sur ce dont il a connaissance dans l'exercice ou à l'occasion de l'exercice de ses fonctions et il est tenu, à tout moment, de respecter le caractère confidentiel de l'information ainsi reçue.

L'administrateur doit, dans l'exercice de ses fonctions, prendre des décisions indépendamment de toute considération de partisanerie politique. En outre, le président du conseil, la directrice générale et la secrétaire doivent faire preuve de réserve dans la manifestation publique de leurs opinions politiques.

L'administrateur doit éviter de se placer dans une situation de conflit entre son intérêt personnel et les obligations de ses fonctions. Il doit dénoncer à la Société tout intérêt direct ou indirect qu'il a dans un organisme, une entreprise ou une association susceptible de le placer dans une situation de conflit d'intérêts, ainsi que les droits qu'il peut faire valoir contre la Société, en indiquant, le cas échéant, leur nature et leur valeur.

La directrice générale et la secrétaire ne peuvent, sous peine de révocation, avoir un intérêt direct ou indirect dans un organisme, une entreprise ou une association, mettant en conflit leur intérêt personnel ou celui de la Société. Toutefois, cette révocation n'a pas lieu si un tel intérêt leur échoit par succession ou donation pourvu qu'elles y renoncent ou en disposent avec diligence.

Tout autre administrateur qui a un intérêt direct ou indirect dans un organisme, une entreprise ou une association qui met en conflit son intérêt personnel et celui de la Société doit dénoncer par écrit cet intérêt au président du conseil et, le cas échéant, s'abstenir de participer à toute délibération et à toute décision portant sur l'organisme, l'entreprise ou l'association dans lequel il a cet intérêt. Il doit en outre se retirer de la séance pour la durée des délibérations et du vote relatifs à cette question.

Le présent article n'a toutefois pas pour effet d'empêcher un administrateur de se prononcer sur des mesures d'application générale relatives aux conditions de travail au sein de la Société par lesquelles il serait aussi visé.

L'administrateur ne doit pas confondre les biens de la Société avec les siens et ne peut les utiliser à son profit ou au profit de tiers.

L'administrateur ne peut utiliser à son profit ou au profit de tiers l'information obtenue dans l'exercice ou à l'occasion de l'exercice de ses fonctions.

La directrice générale et la secrétaire doivent exercer leurs fonctions de façon exclusive sauf si le conseil les nomme ou les désigne aussi à d'autres fonctions. Elles peuvent, toutefois, avec le consentement du président du conseil, exercer des activités didactiques pour lesquelles elles peuvent être rémunérées et des activités non rémunérées dans des organismes à but non lucratif.

L'administrateur ne peut accepter aucun cadeau, marque d'hospitalité ou autre avantage que ceux d'usage (dont les billets de spectacle et les frais de stationnement) et d'une valeur modeste. Tout autre cadeau, marque d'hospitalité ou avantage reçu doit être retourné au donateur ou à l'État.

L'administrateur ne peut, directement ou indirectement, accorder, solliciter ou accepter une faveur ou un avantage indu pour lui-même ou pour un tiers.

L'administrateur doit, dans la prise de ses décisions, éviter de se laisser influencer par des offres d'emploi.

Le président du conseil doit s'assurer du respect des principes d'éthique et des règles de déontologie par les administrateurs de la Société.

L'administrateur ayant cessé d'exercer

L'administrateur qui a cessé d'exercer ses fonctions doit se comporter de façon à ne pas tirer d'avantages indus de ses fonctions antérieures au service de la Société.

L'administrateur qui a cessé d'exercer ses fonctions ne doit pas divulguer une information confidentielle qu'il a obtenue ni donner à quiconque des conseils fondés sur de l'information non disponible au public concernant la Société, ou un autre organisme ou entreprise avec lequel il avait des rapports directs importants au cours de l'année qui a précédé la fin de son mandat.

Il lui est interdit, dans l'année qui suit la fin de ses fonctions, d'agir au nom ou pour le compte d'autrui relativement à une procédure, à une négociation ou à une autre opération à laquelle la Société est partie et sur laquelle il détient de l'information non disponible au public. La Société ne peut pas quant à elle traiter avec cet administrateur dans les circonstances ci-haut indiquées.

Mesures de prévention

L'administrateur doit, dès sa nomination, prendre connaissance des dispositions du Code de déontologie et attester qu'il en a pris connaissance. Il doit en outre déclarer les intérêts directs et indirects qu'il détient dans des entreprises, organismes et associations susceptibles de le placer en situation de conflit d'intérêts. Il doit également signaler toute modification survenant en cours de mandat.

L'administrateur doit indiquer les droits qu'il peut faire valoir contre la Société, leur nature et leur valeur dès qu'ils prennent naissance.

L'administrateur qui a un intérêt direct ou indirect dans un organisme, une entreprise ou une association mettant en conflit son intérêt et celui de la Société doit identifier toute situation potentielle ou réelle de conflit d'intérêts, et en informer les membres du conseil. Il doit alors s'abstenir de participer à toute décision et délibération portant sur cet organisme, cette entreprise ou cette association et se retirer pour la durée des délibérations et du vote. Cette déclaration est consignée au procès-verbal de la réunion des membres.

Rémunération

Les membres du conseil ne reçoivent aucune rémunération pour leur participation au conseil d'administration de la Société. Le président du conseil se voit rembourser les frais de fonction, de rencontres de travail et frais de déplacement selon les modalités déterminées par le conseil d'administration de la Société.

Le traitement, les allocations, les indemnités et les autres conditions de travail de la directrice générale sont établis par décret par le Conseil des ministres.

Plan d'action en matière de protection des renseignements personnels

Une présentation de la loi et de ses exigences est tenue et offerte à tous les nouveaux employés réguliers et à ceux qui ont accès à des informations privilégiées en matière de protection des renseignements personnels. La Société s'assure du respect des dispositions législatives à cet effet.

La Société dispose également d'une politique de gestion documentaire qui prévoit notamment la destruction sécuritaire des documents à caractère nominatif ou confidentiel.

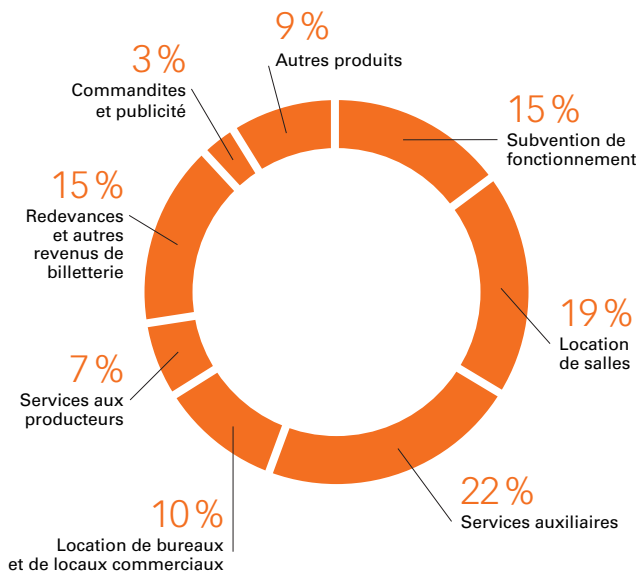
La qualité de la langue française au sein de l'organisation

Dans le cadre de la Politique relative à l'emploi et à la qualité de la langue française dans l'administration, la Direction des communications a répondu aux demandes d'ordre linguistique soumises par les unités administratives.

résultats

financiers

Répartition des produits excluant les autres subventions



Les produits de la Société de la Place des Arts ont continué à progresser en 2007 pour atteindre 33 048 778 \$, une croissance de 0,9 % par rapport aux 32 762 898 \$ enregistrés au cours de l'exercice précédent.

Les revenus autonomes ont connu une forte hausse de 1 682 287 \$ ou 10,2 %. Nos principaux postes de revenus variables, soit les locations de salles et les services auxiliaires, ont affiché respectivement une hausse de 159 888 \$ ou 4,8 % et 381 106 \$ ou 10,7 %. Cette progression résulte principalement de l'augmentation du nombre de spectacles présentés dans nos salles. En effet, 1 040 spectacles et événements (incluant les 21 spectacles donnés à l'Amphithéâtre de Lanaudière) ont été présentés comparativement à 954 en 2005-2006, une augmentation de 9 %. Au cours de la dernière année, nos diverses salles ont accueilli 948 650 spectateurs par rapport à 834 326 l'année précédente, une hausse de 13,7 %. (Ces données incluent les spectateurs de Lanaudière.)

Les redevances et autres revenus de billetterie ont fortement progressé pour atteindre 2 662 962 \$, une hausse de 27,7 %. Cette excellente performance est d'abord attribuable aux redevances s'appliquant aux quelque 100 000 spectateurs accueillis en plus cette année de même qu'à l'effet conjugué de la hausse des tarifs et de l'élargissement de la prestation de services à certains organismes et festivals. Les revenus de commandites et de publicité ont légèrement reculé pour atteindre 575 509 \$ par rapport aux 624 038 \$ de l'année précédente. Le retard est attribuable à la baisse des revenus d'affichage.

L'examen des subventions nous amène aussi à constater que l'aide financière de 2 751 500 \$ ne correspond qu'à 15,1 % des produits affectés à l'exploitation de la Société par rapport à 16,8 % en 2005-2006.

Les charges ont atteint 33 169 517 \$ pour l'exercice 2006-2007 comparativement à 32 749 177 \$ en 2005-2006, une hausse de 420 340 \$ ou 1,3 %.

Les salaires et avantages sociaux ont augmenté de 707 055 \$, soit 10,5 %, par rapport à l'année précédente. Cette hausse s'explique en partie par la hausse statutaire de 2 % décrétée par le gouvernement du Québec et l'augmentation des salaires variables liés à la présentation de spectacles qui ont cru de 9 % au cours de l'exercice.

Les dépenses d'entretien et de réparations ont connu une baisse de 246 213 \$, soit 5,8 %, par rapport à l'année précédente. Cette baisse provient essentiellement de la réduction des dépenses des travaux non capitalisables liées au maintien des actifs pour une somme 259 644 \$.

Les coûts d'entretien et de réparations d'équipements ont progressé de 357 301 \$ à la suite de l'augmentation des dépenses non capitalisables de 170 302 \$ et de l'achat d'équipements et d'accessoires pour les bars et foyers pour une valeur de 122 466 \$.

Les services professionnels, quant à eux, totalisent 981 029 \$, une hausse de 384 605 \$. Au cours de l'exercice, nous avons commandé plusieurs études sur l'état de notre parc immobilier et sur l'ensemble de nos équipements. Ces études nous seront utiles pour prioriser nos demandes de maintien des actifs au cours des prochaines années. De plus, nous avons eu recours à divers services professionnels dans le cadre du projet de la nouvelle salle de concert, l'Adresse symphonique.

Les dépenses d'assurances et de taxes ont diminué de façon significative de plus de 1 024 080 \$ étant donné que le Musée d'art contemporain de Montréal assume désormais ses taxes municipales.

La réduction de nos dettes à long terme, combinée à des renouvellements à des taux moindres, a entraîné une baisse importante de nos frais financiers qui totalisent cette année 3 607 335 \$ comparativement à 3 855 009 \$ l'année précédente.

Les coûts liés à notre nouvelle activité de production et de présentation de spectacles ont totalisé 326 289 \$ en 2006-2007.

Les autres charges pour ce même exercice financier sont de 45 137 \$, une baisse de 129 682 \$ par rapport à l'année précédente. Cette diminution est attribuable au renversement d'une partie de la provision pour les dossiers litigieux de 67 558 \$ et d'un écart favorable de 49 513 \$ en ce qui concerne les mauvaises créances.

Pour l'exercice terminé le 31 août 2007, la Société de la Place des Arts a enregistré un déficit de 120 739 \$ comparativement à un surplus de 13 721 \$ pour l'exercice précédent. Il faut noter que les résultats financiers de la Société sont présentés sur une base consolidée et qu'ils incluent les résultats de la Fondation de la Place des Arts. À cet effet, la Société a transféré, à la suite d'un décret gouvernemental, la somme de 1 500 000 \$ à la Fondation de la Place des Arts au cours de l'exercice 2006-2007. Cette somme est inscrite dans le surplus cumulé non consolidé de la Société qui est, quant à lui, de 464 448 \$.

Notre contribution nette au programme d'accessibilité aux arts a été de 190 017 \$ pour l'exercice terminé le 31 août 2007 comparativement à 167 772 \$ l'année précédente. Cet investissement, financé à même les excédents cumulés par la Société, a permis la création de séries de spectacles en partenariat avec des programmateurs invités.

Service de la dette

La dette à long terme de la Société au 31 août 2007 s'élève à 58 235 190 \$ comparativement à 61 229 224 \$ à la fin de l'exercice précédent. La dette à long terme comporte une dette obligataire de 1 500 000 \$ ainsi que le solde des emprunts sur billets du Fonds de financement du gouvernement du Québec qui totalisait 56 735 190 \$ au 31 août 2007. Le solde des emprunts est composé des éléments suivants: 31 octobre 1991 (25 418 369 \$), 8 septembre 1993 (10 635 020 \$), 11 février 2003 (483 449 \$), 11 février 2003 (560 709 \$), 16 février 2002 (1 085 284 \$), 2 juin 2000 (1 653 172 \$), 27 avril 2001 (4 588 503 \$), 5 décembre 2003 (620 376 \$), 5 décembre 2003 (1 791 829 \$), 12 mai 2005 (4 649 247 \$), 5 octobre 2005 (2 399 785 \$) et 8 juin 2007 (2 849 447 \$).

Ces dettes à long terme sont garanties par des subventions accordées à la Société par le gouvernement du Québec, d'autres par des hypothèques mobilières sans dépossession. Les subventions sont suffisantes pour pourvoir aux paiements des intérêts et du capital dûs à l'égard de chaque emprunt, c'est-à-dire aux dates et pour les sommes prévues à chacun des calendriers de remboursement. Ces subventions sont assujetties au vote annuel des crédits appropriés par le gouvernement du Québec.

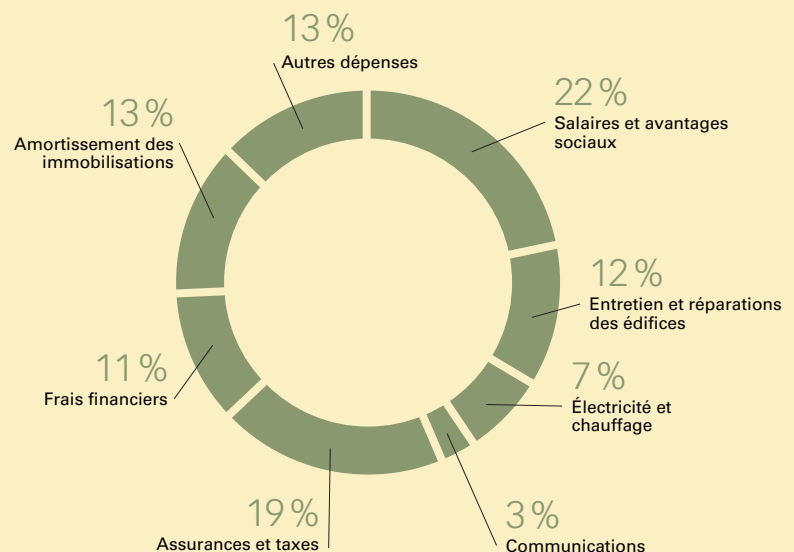
Pour l'ensemble de l'exercice 2006-2007, la contribution du gouvernement s'établit à 9 351 319 \$, comparativement 10 249 315 \$ un an plus tôt. De cette somme, 5 843 481 \$ (6 501 256 \$ en 2005-2006) ont servi au rachat d'obligations et au paiement de capital aux Fonds de financement et 3 507 838 \$ (3 748 059 \$ en 2005-2006) au paiement des intérêts sur les obligations et les emprunts du Fonds de financement du gouvernement du Québec.

La Société de la Place des Arts détient aussi deux immeubles. Ainsi, elle assume la gestion de l'Amphithéâtre de Lanaudière, l'ensemble des frais d'entretien de réparation et du maintien des actifs. Dans le cas de l'immeuble du Musée d'art contemporain de Montréal, la Société assume également des coûts pour le maintien des actifs et retire une compensation d'occupation inscrite aux revenus de location. Au 31 août 2007, les dettes relatives à ces deux bâtisses s'élèvent à 16 773 950 \$ et représentent 29 % des dettes totales présentées aux livres de la Société.

Maintien des actifs

Dans le cadre du programme de maintien des actifs, le gouvernement du Québec a autorisé la Société à effectuer des travaux dans le but de maintenir les équipements et les édifices en bon état et à procéder à des achats d'équipements spécialisés et de scène nécessaires à l'offre d'un service de haute qualité. Au cours du dernier exercice, la Société a consacré une somme de 2 900 840 \$ à différents travaux, dont l'amélioration des systèmes électriques pour 500 901 \$, le réaménagement des espaces locatifs pour 289 314 \$, le remplacement d'une partie des fauteuils du Théâtre Maisonneuve pour 188 084 \$, la réfection d'une partie des toitures pour 156 358 \$ et pour divers autres travaux liés à l'infrastructure.

Répartition des charges



Rapport de la direction

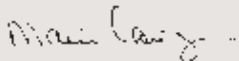
Les états financiers consolidés de la Société de la Place des Arts de Montréal ont été dressés par la direction, qui est responsable de leur préparation, y compris les estimations et les jugements importants. Cette responsabilité comprend le choix de conventions comptables appropriées et qui respectent les principes comptables généralement reconnus du Canada. Les renseignements financiers contenus dans le reste du rapport annuel d'activité concordent avec l'information donnée dans les états financiers.

Pour s'acquitter de ses responsabilités, la direction maintient un système de contrôles comptables internes, conçu en vue de fournir l'assurance raisonnable que les biens sont protégés et que les opérations sont comptabilisées correctement et en temps voulu, qu'elles sont dûment approuvées et qu'elles permettent de produire des états financiers fiables.

La Société reconnaît qu'elle est responsable de gérer ses affaires conformément aux lois et règlements qui la régissent.

Le conseil d'administration doit surveiller la façon dont la direction s'acquitte des responsabilités qui lui incombent en matière d'information financière et il a approuvé les états financiers. Il est assisté dans ses responsabilités par le comité de vérification dont les membres ne font pas partie de la direction. Ce comité rencontre la direction et le vérificateur, examine les états financiers et en recommande l'approbation au conseil d'administration.

Le Vérificateur général du Québec a procédé à la vérification des états financiers consolidés de la Société, conformément aux normes de vérification généralement reconnues du Canada, et son rapport du vérificateur expose la nature et l'étendue de cette vérification et l'expression de son opinion. Le Vérificateur général peut, sans aucune restriction, rencontrer le comité de vérification pour discuter de tout élément qui concerne sa vérification.



Marie Lavigne
Directrice générale



Michel Grégoire, CA
Directeur des finances et
des services administratifs

Montréal, le 2 novembre 2007


À l'Assemblée nationale

J'ai vérifié le bilan consolidé de la Société de la Place des Arts de Montréal au 31 août 2007 ainsi que l'état consolidé des résultats et de l'excédent cumulé et l'état consolidé des flux de trésorerie de l'exercice terminé à cette date. La responsabilité de ces états financiers incombe à la direction de la Société. Ma responsabilité consiste à exprimer une opinion sur ces états financiers en me fondant sur ma vérification.

Ma vérification a été effectuée conformément aux normes de vérification généralement reconnues du Canada. Ces normes exigent que la vérification soit planifiée et exécutée de manière à fournir l'assurance raisonnable que les états financiers sont exempts d'inexactitudes importantes. La vérification comprend le contrôle par sondages des éléments probants à l'appui des montants et des autres éléments d'information fournis dans les états financiers. Elle comprend également l'évaluation des principes comptables suivis et des estimations importantes faites par la direction, ainsi qu'une appréciation de la présentation d'ensemble des états financiers.

À mon avis, ces états financiers consolidés donnent, à tous les égards importants, une image fidèle de la situation financière de la Société au 31 août 2007, ainsi que des résultats de son exploitation et de ses flux de trésorerie pour l'exercice terminé à cette date selon les principes comptables généralement reconnus du Canada. Conformément aux exigences de la *Loi sur le Vérificateur général* (L.R.Q., chapitre V-5.01), je déclare qu'à mon avis ces principes ont été appliqués de la même manière qu'au cours de l'exercice précédent.

Le vérificateur général du Québec,



Renaud Lachance, CA

Québec, le 2 novembre 2007

Résultats et excédent cumulé consolidés

DE L'EXERCICE TERMINÉ LE 31 AOÛT 2007

	2007	2006
Produits		
Subvention de fonctionnement du gouvernement du Québec	2 751 500 \$	2 777 800 \$
Autres subventions du gouvernement du Québec (NOTE 3)	14 796 383	16 192 791
Location de salles	3 473 984	3 314 096
Services auxiliaires	3 956 082	3 574 976
Location de bureaux et de locaux commerciaux	1 826 454	1 818 553
Redevances et autres revenus de billetterie	2 662 962	2 084 838
Services aux producteurs	1 304 306	1 139 889
Commandites et publicité	575 509	624 038
Programme d'accessibilité aux arts (NOTE 4)	72 804	34 030
Production et présentation de spectacles	352 979	-
Services scéniques	22 869	19 648
Produits financiers	352 631	246 875
Autres produits	900 315	935 364
	33 048 778	32 762 898
Charges		
Salaires et avantages sociaux	7 425 954	6 718 899
Entretien et réparations des édifices	4 016 892	4 263 105
Électricité et chauffage	2 180 805	2 166 462
Achats, entretien et réparations d'équipement	888 968	531 667
Services professionnels	981 029	596 424
Communications	1 037 129	1 007 081
Coûts d'exploitation des spectacles	1 312 837	1 161 232
Administration générale	325 642	332 535
Assurances et taxes	6 343 360	7 367 440
Frais financiers	3 607 335	3 855 009
Amortissement des immobilisations	4 415 319	4 372 702
Programme d'accessibilité aux arts (NOTE 4)	262 821	201 802
Production et présentation de spectacles	326 289	-
Autres charges	45 137	174 819
	33 169 517	32 749 177
(Déficit) excédent de l'exercice	(120 739)	13 721
Excédent cumulé au début	2 085 516	2 071 795
Excédent cumulé à la fin (NOTE 5)	1 964 777 \$	2 085 516 \$

N.B. Les notes complémentaires font partie intégrante des états financiers.

Bilan consolidé

DE L'EXERCICE TERMINÉ LE 31 AOÛT 2007

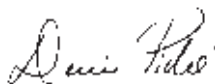
	2007	2006
ACTIF		
À court terme		
Encaisse	5 232 158 \$	5 410 966 \$
Placement temporaire au coût de 4,50 %	1 000 000	-
Débiteurs	1 187 525	922 394
Créance à recevoir (NOTE 7)	10 844	10 224
Subventions à recevoir du gouvernement du Québec (NOTE 8)	7 062 104	6 794 431
Stock des bars	36 188	45 526
Coûts reportés du programme d'accessibilité aux arts	177 418	67 907
Frais payés d'avance	110 223	131 920
	14 816 460	13 383 368
Encaisse réservée pour des constructions et des réaménagements	2 487 622	2 241 290
Créance à recevoir (NOTE 7)	57 534	68 378
Immobilisations (NOTE 9)	57 896 255	60 166 752
Subventions à recevoir du gouvernement du Québec (NOTE 8)	58 754 096	61 575 635
Escompte et frais d'émission de la dette à long terme reportés	286 117	346 620
	134 298 084 \$	137 782 043 \$
PASSIF		
À court terme		
Dépôts - Locations et ventes de billets	3 159 865 \$	2 353 461 \$
Fournisseurs et frais courus	3 175 484	3 313 136
Intérêts courus à payer	790 662	837 386
Emprunts à court terme (NOTE 10)	7 894 689	6 998 824
Versements sur la dette à long terme (NOTE 11)	7 628 424	5 843 479
	22 649 124	19 346 286
Subventions reportées du gouvernement du Québec (NOTE 12)	51 468 675	53 355 754
Dette à long terme (NOTE 11)	50 606 766	55 385 745
	124 724 565	128 087 785
Avoir		
Surplus d'apport (NOTE 13)	7 608 742	7 608 742
Excédent cumulé (NOTE 5)	1 964 777	2 085 516
	9 573 519	9 694 258
	134 298 084 \$	137 782 043 \$

Engagements (NOTE 18)

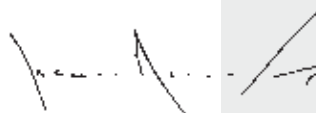
Éventualités (NOTE 19)

N.B. Les notes complémentaires font partie intégrante des états financiers.

Pour le conseil d'administration



Denis Piché



François Macerola

Flux de trésorerie consolidé

DE L'EXERCICE TERMINÉ LE 31 AOÛT 2007

	2007	2006
Activités d'exploitation		
(Déficit) excédent de l'exercice	(120 739) \$	13 721 \$
Ajustements pour:		
Amortissement des immobilisations	4 415 319	4 372 702
Amortissement des subventions reportées du gouvernement du Québec	(5 193 964)	(5 287 506)
Amortissement de la prime, de l'escompte et des frais d'émission de la dette à long terme	74 750	78 882
	(824 634)	(822 201)
Variation des éléments hors caisse liés à l'exploitation		
Débiteurs	(265 131)	(242 961)
Subventions à recevoir du gouvernement du Québec	17 270	121 101
Stock des bars	9 338	(17 470)
Créances à recevoir	10 224	9 640
Coûts reportés du programme d'accessibilité aux arts	(109 511)	(64 907)
Frais payés d'avance	21 697	(68 942)
Dépôts - Locations et ventes de billets	806 404	(961 127)
Fournisseurs et frais courus	(137 652)	162 985
Intérêts courus à payer	(46 724)	(163 488)
	305 915	(1 225 169)
Flux de trésorerie liés aux activités d'exploitation	(518 719)	(2 047 370)
Activités d'investissement		
Acquisitions d'immobilisations	(2 144 822)	(2 323 080)
Flux de trésorerie utilisés pour les activités d'investissement	(2 144 822)	(2 323 080)
Activités de financement		
Variation de l'encaisse réservée pour des constructions et des réaménagements	(246 332)	(943 609)
Émission d'une dette à long terme	2 835 200	2 553 200
Diminution de la dette à long terme	(5 843 481)	(6 501 257)
Emprunts à court terme	895 865	1 365 872
Produit des subventions du gouvernement du Québec	5 843 481	6 501 257
Flux de trésorerie provenant des activités de financement	3 484 733	2 975 463
Augmentation (diminution) de la trésorerie et des équivalents de trésorerie	821 192	(1 394 987)
Trésorerie et équivalents de trésorerie au début	5 410 966	6 805 953
Trésorerie et équivalents de trésorerie à la fin (NOTE 14)	6 232 158 \$	5 410 966 \$

N.B. Les notes complémentaires font partie intégrante des états financiers.

01 Constitution et objet

La Société de la Place des Arts de Montréal, personne morale au sens du Code civil constituée par la *Loi sur la Société de la Place des Arts de Montréal* (L.R.Q., chapitre S-11.03), a pour objets d'exploiter une entreprise de diffusion des arts de la scène et d'administrer la Place des Arts de Montréal ou tout autre établissement dont le gouvernement lui confie la gestion.

Ces activités ont particulièrement pour but de procurer un lieu de résidence aux organismes artistiques majeurs, de favoriser l'accessibilité aux diverses formes d'art de la scène et de promouvoir la vie artistique et culturelle au Québec.

En vertu de l'article 32 de sa loi constitutive, la Société finance ses activités sur les sommes qu'elle reçoit et les crédits accordés annuellement à cette fin par le Parlement. Le surplus, s'il en est, est conservé par la Société à moins que le gouvernement n'en décide autrement.

La Société a été reconnue organisme de bienfaisance enregistré au sens de la *Loi de l'impôt sur le revenu* et elle est par conséquent admissible à l'exemption d'impôt prévue pour ces organismes.

02 Conventions comptables

La préparation des états financiers consolidés de la Société par la direction, conformément aux principes comptables généralement reconnus du Canada, exige que celle-ci ait recours à des estimations et à des hypothèses. Ces dernières ont une incidence à l'égard de la comptabilisation des actifs et passifs, de la présentation des actifs et passifs éventuels à la date des états financiers ainsi que de la comptabilisation des produits et des charges au cours de la période visée par les états financiers. Les résultats réels peuvent différer des meilleures prévisions faites par la direction.

Consolidation

Les états financiers consolidés comprennent les comptes de la Société et de la Fondation de la Place des Arts.

Constataion des produits

Subventions

Les subventions affectées sont constatées à titre de produits dans l'exercice au cours duquel les charges correspondantes sont engagées.

Les subventions à recevoir relatives aux immobilisations et à leur maintien sont inscrites dans l'exercice au cours duquel la Société réalise les travaux ou a obtenu le financement donnant droit à ces subventions.

Autres produits

Les produits provenant de la prestation de services et des ventes sont constatés lorsque les conditions suivantes sont remplies :

- > Il y a une preuve convaincante de l'existence d'un accord;
- > La livraison a eu lieu et les services ont été rendus;
- > Le prix de vente est déterminé ou déterminable;
- > Le recouvrement est raisonnablement assuré.

Coûts reportés du programme d'accessibilité aux arts

Tous les coûts reportés du programme sont accumulés au bilan au cours de l'exercice où ils sont encourus et sont virés aux résultats au cours de la période de présentation des représentations en proportion des représentations réalisées dans l'année.

Placement temporaire

Le placement temporaire est comptabilisé à la moindre valeur (coût – valeur de réalisation nette).

Stock des bars

Le stock est évalué au moindre du coût et de la valeur de réalisation nette. Le coût est calculé selon la méthode de l'épuisement successif.

02 Conventions comptables (suite)

Immobilisations

Les immobilisations sont comptabilisées au coût. Le coût comprend le matériel, la main-d'œuvre directe, les frais directs ainsi que les frais de financement durant les travaux. Les immobilisations sont amorties selon la méthode de l'amortissement linéaire sur leur durée de vie utile estimative, soit :

Immobilisations corporelles :

Bâtisses	40 ans
Améliorations et réparations majeures aux bâtisses	10 ans
Équipement et accessoires de scène	10 ans
Mobilier et équipement de bureau	10 ans
Autres équipements	5 ans
Matériel informatique	3 ans

Immobilisations incorporelles :

Logiciels informatiques	3 ans
-------------------------	-------

Prime, escompte et frais d'émission de la dette à long terme reportés

La prime, l'escompte et les frais d'émission de la dette à long terme sont reportés et amortis linéairement sur la durée restante des emprunts.

Trésorerie et équivalents de trésorerie

La trésorerie et les équivalents de trésorerie représentent les soldes bancaires incluant les découverts ainsi que les placements temporaires dont l'échéance n'excède pas trois mois.

Régime de retraite

La comptabilité des régimes à cotisations déterminées est appliquée aux régimes interentreprises à prestations déterminées gouvernementaux compte tenu que la Société ne dispose pas de suffisamment d'informations pour appliquer la comptabilité des régimes à prestations déterminées.

03 Autres subventions du gouvernement du Québec

	2007	2006
Intérêts sur obligations et emprunts sur billets	3 507 838 \$	3 748 059 \$
Compensation tenant lieu de taxes	6 094 581	7 157 226
Amortissement des subventions reportées du gouvernement du Québec	5 193 964	5 287 506
	14 796 383 \$	16 192 791 \$

04 Programme d'accessibilité aux arts

L'excédent cumulé est essentiellement consacré à la mise en œuvre de séries de spectacles en partenariat avec des programmeurs invités. La contribution nette au programme d'accessibilité aux arts se détaille ainsi :

	2007	2006
Produits		
Ventes de billets	64 235 \$	27 737 \$
Commandites	–	1 800
Services auxiliaires	8 569	4 493
	72 804	34 030
Charges		
Salaires et avantages sociaux	26 417	21 388
Cachets d'artistes, direction artistique et soutien aux programmeurs	202 125	151 570
Recherche	–	7 500
Coûts d'exploitation	34 279	20 599
Coûts d'administration	–	745
	262 821	201 802
Contribution nette	(190 017) \$	(167 772) \$

05 Excédent cumulé

La Société utilise son excédent cumulé en l'investissant dans des projets de développement de publics et de diversification de la programmation dans une perspective d'accessibilité aux arts. L'excédent cumulé consolidé au 31 août 2007 comprend les montants suivants :

	2007	2006
Fondation de la Place des Arts	1 500 329 \$	– \$
Société de la Place des Arts de Montréal	464 448	2 085 516
	1 964 777 \$	2 085 516 \$

06 Fondation de la Place des Arts

La Fondation de la Place des Arts est désignée fondation publique en vertu du paragraphe 149.1 (6.3) de la *Loi de l'impôt sur le revenu*. Elle est constituée depuis 2006 en organisme à but non lucratif. Cette fondation a comme principale mission d'appuyer la Société de la Place des Arts de Montréal en contribuant à la réalisation de projets et d'activités qui s'inscrivent dans le cadre de sa mission artistique et culturelle.

Le 30 août 2007, la Société de la Place des Arts de Montréal a versé à sa fondation une somme de 1,5 million de dollars suite à l'approbation du Conseil des ministres de transférer une partie de ses surplus accumulés comme capital de départ pour la Fondation de la Place des Arts.

07 Créance à recevoir

	2007	2006
Créance à recevoir, au taux de 5,9% remboursable par versements mensuels de 1 216 \$, échéant en février 2013.	68 378 \$	78 602 \$
Encaissements à recevoir au cours du prochain exercice	(10 844)	(10 224)
	57 534 \$	68 378 \$

Le montant des encaissements à recevoir au cours des 4 prochains exercices se détaillent comme suit :

2008	10 844 \$
2009	11 502
2010	12 199
2011	12 939

08 Subventions à recevoir du gouvernement du Québec

Les subventions à recevoir du gouvernement du Québec présentées à court terme correspondent aux intérêts courus sur la dette à long terme et sur les emprunts à court terme et aux remboursements de capital sur la dette à long terme payable au cours du prochain exercice. La portion à long terme représente le total des engagements du gouvernement du Québec relatifs aux immobilisations et à leur maintien, déduction faite des remboursements de capital sur la dette à long terme déjà effectués, et de ceux à faire dans le prochain exercice. Les subventions sont encaissables en fonction des versements sur la dette à long terme y afférent.

09 Immobilisations

	2007			2006
	COÛT	AMORTISSEMENT CUMULÉ	NET	NET
Immobilisations corporelles				
Terrain	7 608 742 \$	– \$	7 608 742 \$	7 608 742 \$
Bâtisses	100 939 423	61 281 093	39 658 330	41 555 629
Améliorations et réparations majeures aux bâtisses	72 547 279	63 544 436	9 002 843	9 128 945
Équipement et accessoires de scène	2 773 844	2 054 688	719 156	640 749
Mobilier et équipement de bureau	284 047	164 026	120 021	147 779
Autres équipements	1 275 447	1 095 753	179 694	228 074
Matériel informatique	879 461	716 917	162 544	96 828
	186 308 243	128 856 913	57 451 330	59 406 746
Immobilisations incorporelles				
Logiciels informatiques	1 786 939	1 342 014	444 925	760 006
Total	188 095 182 \$	130 198 927 \$	57 896 255 \$	60 166 752 \$

10 Emprunts à court terme

Le gouvernement du Québec a autorisé la Société à contracter auprès du Fonds de financement du gouvernement du Québec les emprunts suivants relatifs au maintien des immobilisations :

	2007	2006
Billet à terme transféré au long terme le 8 juin 2007	– \$	2 328 310 \$
Billet à terme renouvelable le 1 ^{er} octobre 2007, autorisé par décret pour un montant maximum de 2 843 300 \$ portant intérêt au taux de 4,72315 %	2 454 898	2 167 991
Billet à terme renouvelable le 1 ^{er} octobre 2007, autorisé par décret pour un montant maximum de 2 834 300 \$ portant intérêt au taux de 4,72315 %	2 056 019	1 512 916
Billet à terme renouvelable le 1 ^{er} octobre 2007, autorisé par décret pour un montant maximum de 2 832 800 \$ portant intérêt au taux de 4,72315 %	1 622 065	989 607
Billet à terme renouvelable le 1 ^{er} octobre 2007, autorisé par décret pour un montant maximum de 2 836 800 \$ portant intérêt au taux de 4,72315 %	1 761 707	–
	7 894 689 \$	6 998 824 \$

Le montant maximum autorisé par le gouvernement du Québec pour les emprunts à court terme relatif au maintien des actifs est de 11 347 200 \$.

En plus, la Société est autorisée à contracter pour son fonctionnement des emprunts temporaires à titre de marge de crédit d'une somme maximale de 2 000 000 \$ à taux variable ou fixe sans excéder le taux préférentiel pour un terme ne pouvant dépasser un an.

11 Dette à long terme

	2007	2006
Obligations garanties par le gouvernement du Québec :		
- 11,25 % échéant le 16 février 2008	1 500 000 \$	1 500 000 \$
Emprunts sur billets du Fonds de financement du gouvernement du Québec garantis par des hypothèques mobilières sans dépossession :		
- 5,825 % (taux effectif de 5,954 %), remboursable par versements annuels en capital de 2 541 837 \$ jusqu'au 1 ^{er} décembre 2009 et par un versement de 17 792 858 \$ le 1 ^{er} décembre 2010	25 418 369	27 960 206
- 5,276 % (taux effectif de 5,407 %), remboursable par versements annuels en capital de 886 252 \$ jusqu'au 3 décembre 2011 et par un versement de 6 203 762 \$ le 3 décembre 2012	10 635 020	11 521 273
- 4,515 % (taux effectif de 4,705 %), remboursable par versements annuels en capital de 483 450 \$ jusqu'au 1 ^{er} octobre 2007	483 449	966 900
- 5,481 % (taux effectif de 5,648 %), remboursable par versements annuels en capital de 93 451 \$ jusqu'au 1 ^{er} octobre 2012	560 709	654 160
- 4,237 %, (taux effectif de 4,413 %), remboursable par versements annuels en capital de 271 321 \$ jusqu'au 1 ^{er} décembre 2010	1 085 284	1 356 605
- 4,6172 % (taux effectif de 4,7736 %), remboursable par versements annuels en capital de 183 686 \$ jusqu'au 1 ^{er} décembre 2015	1 653 172	1 836 858
- 4,622 %, (taux effectif de 4,774 %) remboursable par versements annuels en capital de 509 834 \$ jusqu'au 31 mars 2016	4 588 503	5 098 337
- 5,187 % (taux effectif de 5,345 %), remboursable par versements annuels en capital de 88 625 \$ jusqu'au 1 ^{er} octobre 2013	620 376	709 001
- 5,187 % (taux effectif de 5,345 %), remboursable par versements annuels en capital de 255 975 \$ jusqu'au 1 ^{er} octobre 2013	1 791 829	2 047 804
- 4,937 % (taux effectif de 5,064 %), remboursable par versements annuels en capital de 357 634 \$ jusqu'au 16 juillet 2020	4 649 247	5 006 882
- 4,2739 %, (taux effectif de 4,3922 %) remboursable par versements annuels en capital de 171 413 \$ jusqu'au 1 ^{er} décembre 2014 et par un versement de 1 028 479 \$ le 1 ^{er} décembre 2015	2 399 785	2 571 198
- 4,557 % (taux effectif de 4,685 %) remboursable par versements annuels en capital de 284 945 \$ jusqu'au 10 mai 2012 et par un versement de 1 424 724 \$ le 10 mai 2013	2 849 447	-
	58 235 190	61 229 224
Versements échéant au cours du prochain exercice	7 628 424	5 843 479
	50 606 766 \$	55 385 745 \$

Le montant des versements en capital à effectuer sur la dette à long terme au cours des cinq prochains exercices, en vertu des clauses de rachat et d'amortissement pour la dette obligataire, se détaille comme suit :

2008	7 628 424 \$
2009	5 644 974
2010	5 644 974
2011	20 895 995
2012	2 831 816

12 Subventions reportées du gouvernement du Québec

	2007	2006
Solde du début	53 355 754 \$	55 344 934 \$
Engagements du gouvernement du Québec pour les immobilisations et leur maintien	3 292 638	3 225 677
Frais d'émission sur dette à long terme	14 247	72 649
Amortissement des subventions reportées	(5 193 964)	(5 287 506)
Solde à la fin	51 468 675 \$	53 355 754 \$

13 Surplus d'apport

Le poste correspond au coût des terrains.

14 Flux de trésorerie

La trésorerie et les équivalents de trésorerie figurant dans l'état des flux de trésorerie comprennent les montants suivants comptabilisés dans le bilan :

	2007	2006
Encaisse	5 232 158 \$	5 410 966 \$
Placement temporaire	1 000 000	-
	6 232 158 \$	5 410 966 \$

Les intérêts versés par la Société au cours de l'exercice s'élèvent à 3 579 309 \$ (2006 : 3 939 614 \$).

15 Opérations entre apparentés

En plus des opérations entre apparentés déjà divulguées dans les états financiers et comptabilisées à la valeur d'échange, la Société est apparentée avec tous les ministères et les fonds spéciaux ainsi qu'avec tous les organismes et entreprises contrôlés directement ou indirectement par le gouvernement du Québec ou soumis, soit à un contrôle conjoint, soit à une influence notable commune de la part du gouvernement du Québec. La Société n'a conclu aucune opération commerciale avec ces apparentés autrement que dans le cours normal de ses activités et aux conditions commerciales habituelles. La Société a notamment des produits de location commerciale de 766 079 \$ (2006 : 766 079 \$) avec une société apparentée sous contrôle commun. Ces opérations ne sont pas divulguées distinctement aux états financiers.

16 Avantages sociaux futurs

Régimes de retraite

Certains membres du personnel de la Société participent au Régime de retraite des employés du gouvernement et des organismes publics (RREGOP) ou au Régime de retraite du personnel d'encadrement (RRPE) ou au Régime de retraite de l'administration supérieure (RRAS). Ces régimes interentreprises sont à prestations déterminées et comportent des garanties à la retraite et au décès.

D'autres membres de la Société contribuent à deux régimes à cotisations déterminées soit les employés du groupe des machinistes et des habilleuses.

Les cotisations de la Société imputées aux résultats de l'exercice s'élèvent à 258 040 \$ (2006 : 250 809 \$). Les obligations de la Société envers ces régimes se limitent à ces cotisations à titre d'employeur.

Provision pour congés de maladie et vacances incluse aux fournisseurs et frais courus

	2007			2006
	CONGÉS DE MALADIE	VACANCES	TOTAL	TOTAL
Solde au début	209 942 \$	295 830 \$	505 772 \$	504 169 \$
Charge de l'exercice	111 079	210 860	321 939	339 215
Prestations versées au cours de l'exercice	(92 109)	(233 359)	(325 468)	(337 612)
Solde à la fin	228 912 \$	273 331 \$	502 243 \$	505 772 \$

17 Équité salariale

À la suite de l'adoption de la *Loi sur l'équité salariale* le 21 novembre 1996, la Société a effectué une démarche d'évaluation pour l'ensemble du personnel syndiqué en 2001 et complétera la démarche pour les autres corps d'emploi non-syndiqués au cours du prochain exercice. À la date de préparation des états financiers, la Société n'est pas en mesure d'évaluer le montant qu'elle pourrait devoir déboursier. En conséquence, aucun montant n'a été constaté aux états financiers.

18 Engagements

La Société est engagée par des contrats à long terme échéant à diverses dates jusqu'en 2022 pour des biens et services ainsi que pour des travaux de construction sur des immobilisations.

Les paiements minimums futurs s'établissent comme suit :

2008	1 840 298 \$
2009	672 262
2010	136 445
2011	21 614
2012	21 614
2013 et suivantes	165 897
	<u>2 858 130 \$</u>

19 Éventualités

La Société est partie prenante dans différentes réclamations ou actions en justice survenues dans le cours normal de ses affaires. La Société n'est pas en mesure de prédire l'issue de ces litiges. Dans la mesure déterminable, ces états financiers incluent une provision.

20 Instruments financiers

Juste valeur des instruments financiers

Dette à long terme

Au 31 août 2007, la juste valeur de la dette à long terme de 58 235 190 \$ (2006 : 61 229 224 \$) s'établit à 60 148 438 \$ (2006 : 64 478 582 \$), compte tenu de l'actualisation des flux de trésorerie au cours du marché pour les titres de nature semblable quant à l'échéance et taux d'intérêt.

La juste valeur des emprunts à court terme au 31 août 2007 se chiffrant à 7 894 689 \$ (2006 : 6 998 824 \$) correspond à la valeur comptable de ces titres étant donné leur court délai de renouvellement.

La juste valeur des subventions à recevoir du gouvernement du Québec au montant de 65 816 200 \$, ne peut être estimée compte tenu de l'absence de marché pour ce type d'instruments financiers.

Autres éléments d'actifs et passifs

La juste valeur de l'encaisse, du placement temporaire, des débiteurs, des dépôts de location et de ventes de billets ainsi que des fournisseurs et frais courus équivaut à leur valeur comptable étant donné leur courte période d'échéance.

21 Chiffres de l'exercice précédent

Certains chiffres de 2006 ont été reclassés afin de les rendre conformes à la présentation adoptée en 2007.

Compagnies résidentes, producteurs, commanditaires et annonceurs

Afin de réaliser ses objectifs et de jouer pleinement son rôle d'agent dynamique dans le développement des activités culturelles dans son milieu, la Société de la Place des Arts bénéficie de l'appui d'un ensemble de loyaux partenaires. C'est ainsi qu'elle remercie tout particulièrement les compagnies résidentes, les producteurs, les commanditaires et annonceurs. Leur contribution permet d'offrir un service de qualité aux clients-utilisateurs et de mieux promouvoir les arts de la scène.

Compagnies résidentes

La Compagnie Jean Duceppe
Les Grands Ballets Canadiens
de Montréal
L'Opéra de Montréal
L'Orchestre symphonique
de Montréal

Producteurs

A l'infini communications
et disques
Absoluthéâtre
Agence Rubis Varia
Aidia
Alain Gignac
Alliance Vivafilm
Anacrouse
Analekta
André Fafard
André Nadeau
Anic Proulx
AnneSophie Hoffmann
Annie Savage
Argos Productions
Attila Glatz Concert
Productions
Bedarts
Bonsound
Caroline Harvey
Centre culturel de Joliette
Centre de développement
Yaldei
Centre de prévention des
agressions de Montréal
Centre des auteurs
dramatiques
CFMB 1280 Radio Montréal
Chanson internationale
Charité Soleil Levant
Christal Films Productions
Christian Goguen
Club des petits déjeuners
du Québec
Coda Productions
Collège Lionel-Groulx
Compagnie Larivée
Cabot Champagne
Conservatoire d'art
dramatique de Montréal
Conservatoire de musique
de Montréal
Consulat général de Grèce
à Montréal
Consult'Art
Coup de cœur francophone
Défi sportif des athlètes
handicapés
Diffusion YFB

Disques Tout Crin
Disques Voxtone
Don Jones Productions
École Fleur de Vie
École supérieure de
ballet contemporain
Éditions Coffragants
Édouard Lamontagne
Élektra
Embrujo Flamenco
Emi Vision
Encore Productions
Équipe Spectra
Étienne Cousineau et
Marco Roy
Festival des Films du Monde
Festival du Monde Arabe
de Montréal
Festival international
du film sur l'art
Festival International
de Jazz de Montréal
Festival international
de la littérature
Festival Juste pour rire
Festival Montréal en lumière
Festival TransAmériques
Festivalissimo
Fondation Jules et
Paul-Émile Léger
Fondation Marie-Vincent
Fondation Music in Me
Fonds de développement
de l'ETS
Geneviève Binette
Gestion Son et image
Get it Promotions
Groupe Spectacles Gillett
Groupe Sphère
Orchestre de chambre
I Musici de Montréal
Israel Cancer Research Fund
Jean-René Martin
Jeunesses Musicales
du Canada
Karine Beauchamp
L-Abe
L'Arsenal à musique
Les Capteurs de mots
Les FrancoFolies de Montréal
Les Impresarios
Les Productions Alias Perdu
Les Productions Mille-pattes
Les Productions Percy Savard
Les Productions Racda
Les Productions Trafic d'art
Les Productions Victoire
Louis St-André

Lyne Cadieux
Maressa Production
Marie Neige Chatelain
Marie-Claude Tremblay
Marie-Josée Forest
Mathieu Joly
Nadine Medawar
New Tang Dynasty TV
Olivier & Dierckx
Productions Québec
Orchestre de chambre McGill
Orchestre Métropolitain
du Grand Montréal
Orchestre symphonique des
jeunes de la Montérégie
Ordre de Saint-Antoine
Le Grand
ORT Montreal
Paule Tremblay
Pierre Gravel International
Présentations Musium
Productions 3 PM
Productions Autrement
Productions Daniop
Productions de l'Au-delà
Productions du Requin Fou
Productions J (spectacles)
Productions Joël Legendre
Productions Joelle Miller
Productions Logistik 22
Productions Loma
Productions Michel Simard
Productions Novita
Productions Rubin Fogel
Productions Xplorax
Productions Yves Léveillé
Ramjam Management
Renée-Claude Gaumond
Rona
Rose Marie Bernaquez
Royal Winnipeg Ballet
SACEF
Serge Bédrossian
Showtime Management
Simard / Boissonneault
Société philharmonique
de Montréal
Société Pro Musica
Sogestalt Télévision Québec
Somme
Sophie Tremblay
Stéphan Côté
Stéphane Thouin
Steve Marin
Steve Normandin
Trilogie Musique
Tristan Malavoy
TVA Films

Union United Church
United Irish Societies
of Montreal
Victor Melnikoff
Vincent Julien
Wahwah Productions
Warren Miller Entertainment
Yamaska Musique
Zone3 Spectacle II

Commanditaires et annonceurs

Alcan
ARTV
Ateliers Marconi
Brasserie Molson
Centre Canadien
d'Architecture
Chaussures Browns
Complexe Desjardins
Daimler Chrysler
Fondation Métropolis Bleu
Ford
General Motors
Hershey
Hilary Radley
Honda – Acura
Hydro-Québec
Imavision
Italvine
Jardin Botanique de Montréal
(Ville de Montréal)
Les Ameublements Fraser
Les Eaux Danone Naya
Les Films Séville
Les Grands Explorateurs
L'Oréal
Mephisto
Multi-Prêts Hypothèque
Musée des beaux-arts
de Montréal
Musée des beaux-arts
du Canada
Naturalizer (Brown Shoe
Canada Retail)
Poulain Chocolatier
Procter & Gamble
Radio-Classique
Société d'embouteillage Pepsi
Société du Vieux Port
de Montréal
Société Philharmonique
de Montréal
Société Pro Musica
Télé-Québec

Le rapport annuel 2006-2007 de la Société de la Place des Arts de Montréal est une réalisation de la direction des communications et du marketing

Directrice des communications et du marketing
Danielle Saint-Denis

Conception graphique et production
Eldorado design communications

Dépôt légal – Bibliothèque et Archives nationales du Québec, 2007
ISBN 978-2-550-51477-0
Rapport annuel 2006-2007

La Société de la Place des Arts de Montréal
260, boulevard de Maisonneuve Ouest
Montréal (Québec) H2X 1Y9
Téléphone : (514) 285-4200 Télécopieur : (514) 285-1968
Courriel : info@pda.qc.ca www.pda.qc.ca

CRÉDITS PHOTOS

Directrice générale :
© **Monic Richard** pour Marie Lavigne

Conseil d'administration :
© **Camirand 2005** Cirque du Soleil inc. pour François Macerola
© **Monic Richard** pour Frédérique Cardinal, Sylvie Chagnon, Denis Piché, Margie Gillis et Louise Sicuro

Claude Bettinger, détail de l'installation (verrière), *L'artiste est celui qui fait voir de l'autre côté des choses*, 1992. / Photo: Jean-Guy Bergeron



